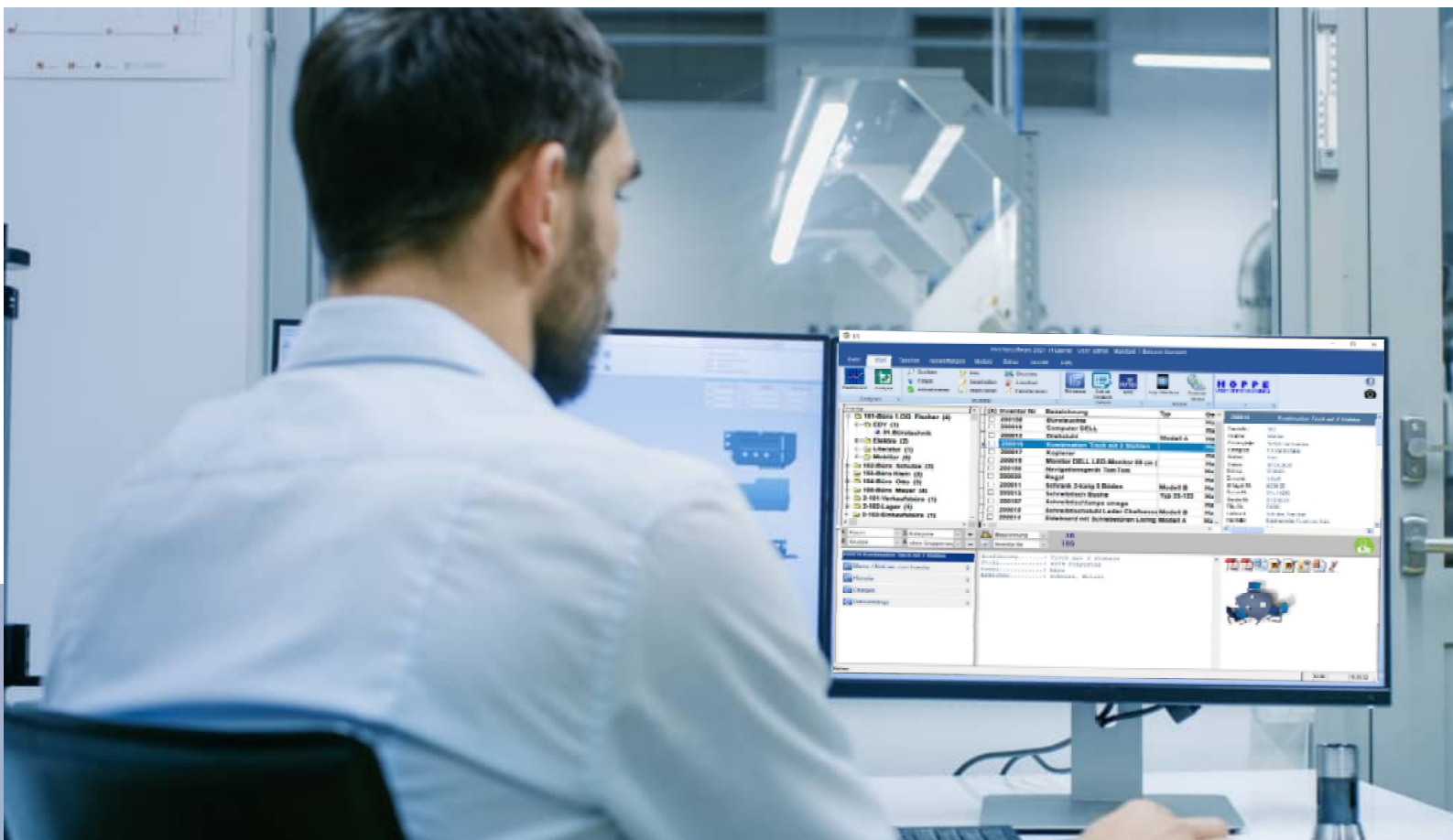


Neuerungen

Inventarsoftware 2026



- Auf einem Blick:
„was ist neu, was hat sich geändert“
- Kurzinformation über die Änderungen gegenüber der vorherigen Version

HOPPE

Inhaltsverzeichnis

1	Umzug und Raumwechsel mit Barcode Scanner	5
2	Neues SETUP	6
3	Neue Übersicht unter dem Menüpunkt Datei	7
4	Reports mit geänderten PDF Generator	9
5	Einstellung bei Textfeldern	10
6	Mobile APP Anpassung Android 16wegen neuer Betriebssystemvorgaben	11
7	Mobile APP Anpassung an aktuelles iOS 26 -Liquid Glass	12
8	Entwicklung eines PDF-Editors zum komfortablen Bearbeiten von PDF Dokumenten	13
9	Zertifiziertes Setup für die Inventarsoftware	14
10	Neue Felder	15
11	Änderungen der Version 2025	16
11.1	Sammeldruck für Inventargüter	17
11.2	Tabellendesigner mit der Einstellung je Mandant	19
11.3	Breite der Memofelder einstellen	21
11.4	Import Export Assistent, Export nach Excel	22
11.5	Mobile APP für Android 15	23
11.6	PDF Dokument abhängig von Dateigröße anzeigen	24
11.7	Auswahllisten bearbeiten	25
11.8	Skriptmeldung bei der Anzeige einer Internetseite	28
11.9	Analyse der Dokumente	29
11.10	Löschen aller Inventargüter aus einem Raum	31
12	Neue Felder	32
13	Änderungen der Version 2024	33
13.1	Generelle Änderungen der Masken	34
13.2	Erfassungsmaske für den Raum	37
13.3	Erfassungsmaske für das Inventar	39
13.4	Weitere Erfassungsmasken	42
13.5	PDF-Sammelmappe / Dokumentenmappe	43
13.6	Allgemeine Einstellungen	45
13.7	Persönliche Einstellungen	47
13.8	Vorschau der Dokumente / Dateianhänge	48
13.10	APP-Interface – Neue Menütechnik	49
13.11	Datenexport über das APP-Interface	49

13.12 APP-Interface Export mit PDF Dateien aus dem Einzeldruck	51
13.13 APP-Interface – PDF Dateien integrieren	52
13.14 Datenimport über das im APP-Interface	53
13.15 APP-Interface - Mobile APP Barcode Scanner iPhone 14 oder iPhone 15	55
13.16 Inventar filtern	56
13.17 Tabelle Historie Felder geändert	57
13.18 Sonstige Änderungen	58
13.19 Neue Felder	59

UPDATE-BESTELLUNG

Telefax an: +49 (0) 61 04 / 6 77 05
Support-Tel: +49 (0) 61 04 / 6 53 27
eMail: info@Hoppe-net.de



Inventarsoftware / Inventarverwaltung 2026

Menge	Artikel	Preise €
<input type="text"/>	Update Inventarsoftware Version 2026 Dieser Updatepreis bezieht sich auf die <u>Version 2025</u> Das Update für die Version 2024, 2023 oder 2022 kostet 285,00 €	245,00 €
<input type="text"/>	Zusatz-Lizenz Inventarsoftware Version 2026 für den Einsatz im lokalen Netzwerk	395,00 €
<input type="text"/>	Wartungsvertrag für jede Lizenz Die Wartung beinhaltet alle Updates der Inventarsoftware sowie tel. Hotline und tel. Support. Der Wartungsvertrag hat eine Laufzeit von mindestens einem Jahr. Dieser Wartungsvertrag verlängert sich automatisch um ein weiteres Jahr, insofern er nicht 3 Monate vor Ablauf gekündigt wird. Die jährliche Fakturierung erfolgt im Voraus.	210,00 €

Alle Preise zuzüglich Mehrwertsteuer. Der Fracht- und Verpackungskostenanteil entfällt, wenn wir Ihnen die Lizenzdatei per e-Mail senden.

Rechnungsadresse

Bitte die Lizenzdatei per e-Mail senden

Firma
Abteilung
Name / Vorname
Strasse
PLZ / Ort
Telefon
Telefax
e-Mail

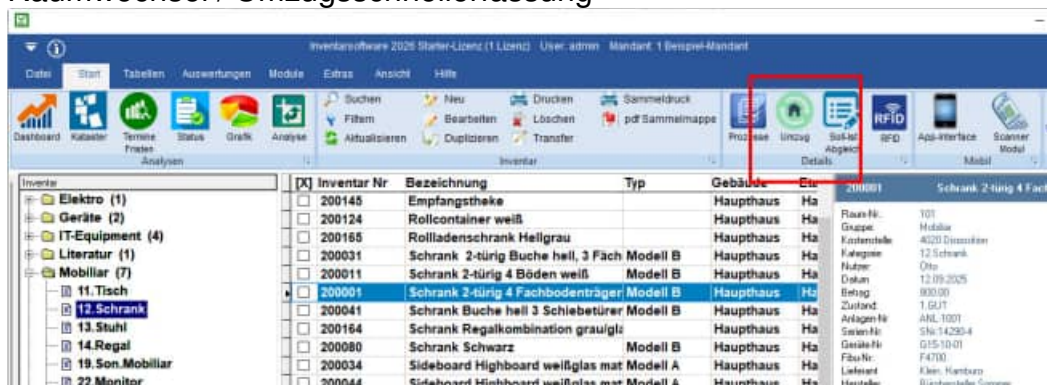
Datum

Unterschrift

Bestellformular: einfach und bequem bestellen

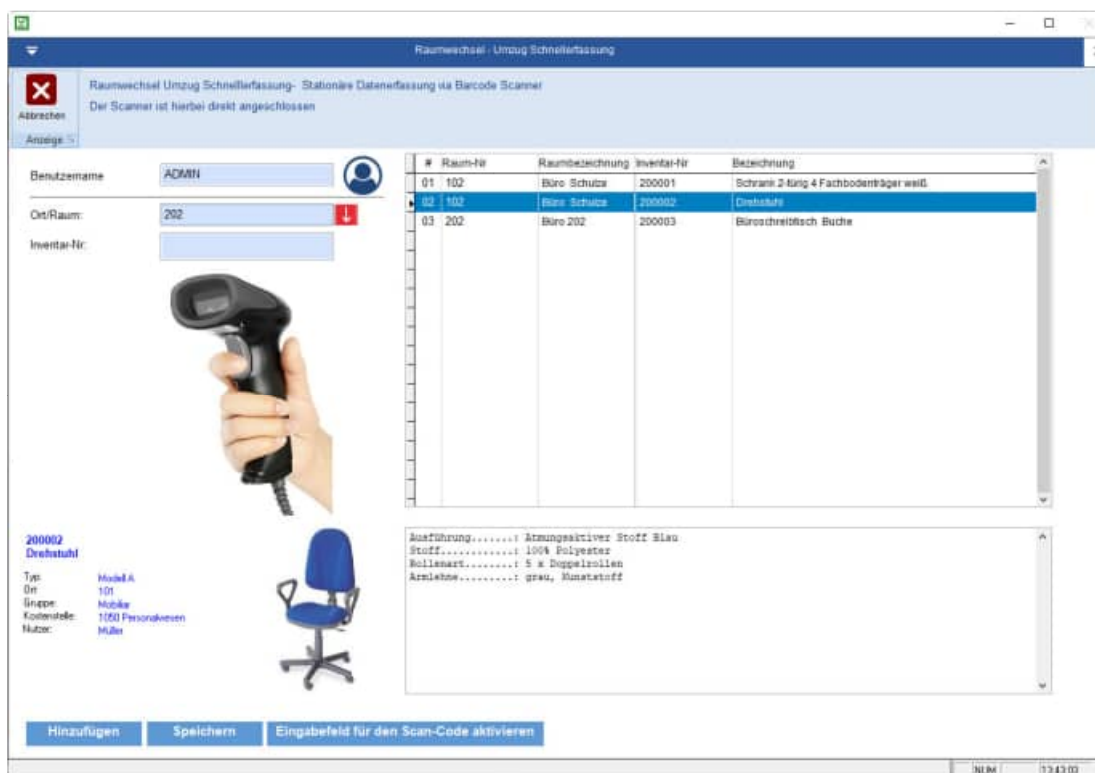
1 Umzug und Raumwechsel mit Barcode Scanner

Raumwechsel / Umzugsschnellerfassung



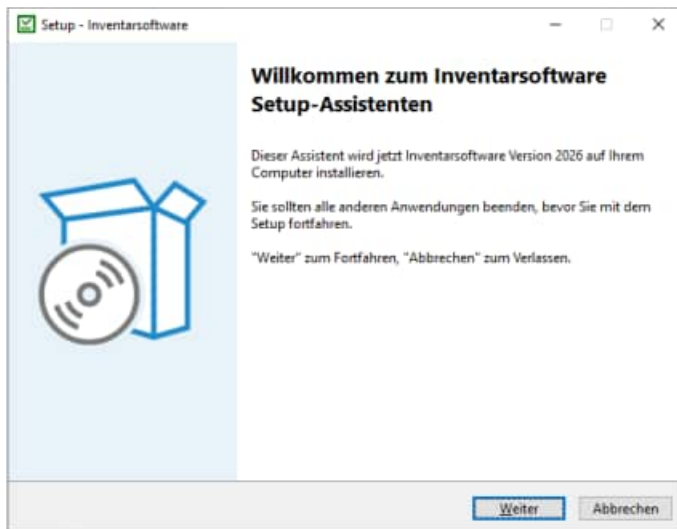
Mit dieser Maske können Sie eine Liste von Inventargütern erfassen und dann einem neuen Raum zuordnen.

Diese Maske ist für einen stationären Scanner konzipiert.



2 Neues SETUP

- Unterstützung für alle Windows-Versionen (Windows 11)
- Umfassende Unterstützung für Installationen mit Administratorrechte.
- DLLs/OCXs und Typbibliotheken registrieren,



3 Neue Übersicht unter dem Menüpunkt Datei

Unter dem Menüpunkt Datei werden einige Informationen und das Mengengerüst der Daten graphisch dargestellt.

- Lizenzname, Mandant
- Anzahl Lizenzen, Benutzer Mandanten

Für den aktuellen Mandant und für alle Mandanten

- Anzahl Räume
- Anzahl Inventar
- Anzahl Auswahllisten
- Anzahl Kontakte

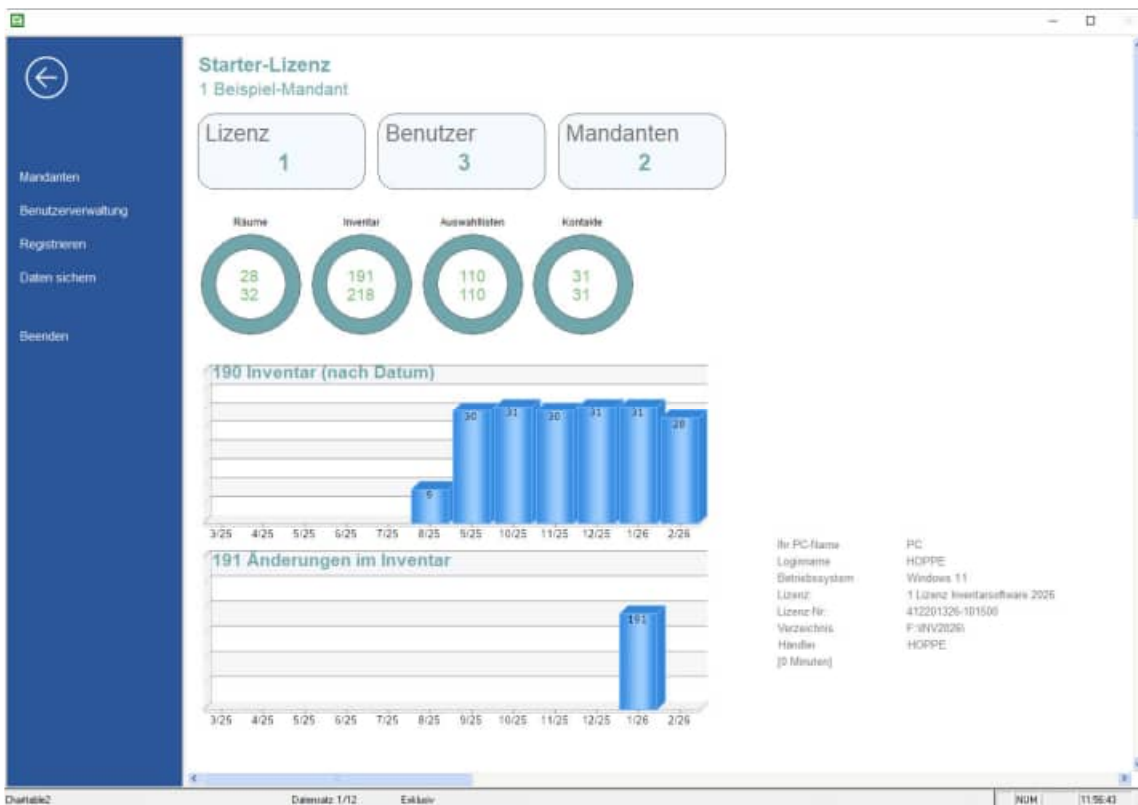


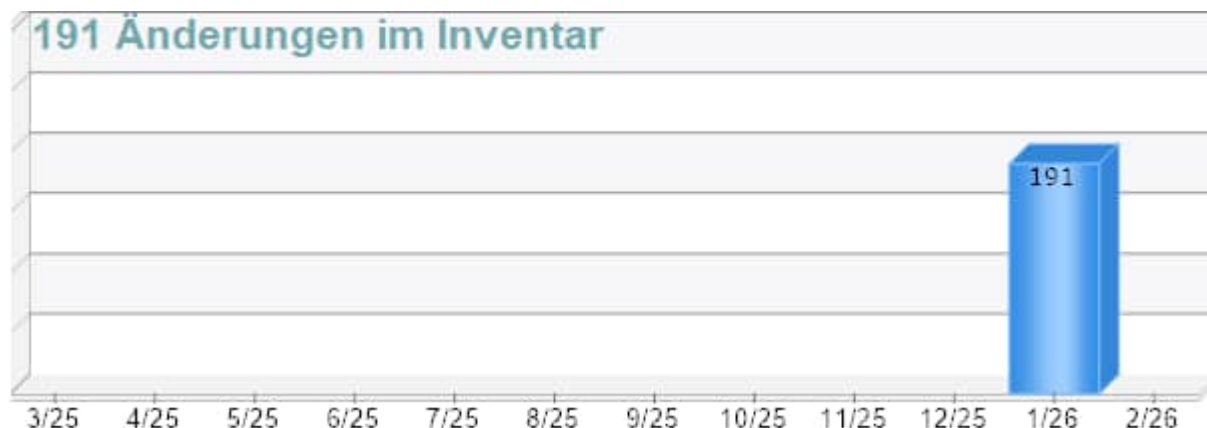
Diagramm 1

Weiterhin wird ein Diagramm der Inventargüter nach Datum dargestellt.



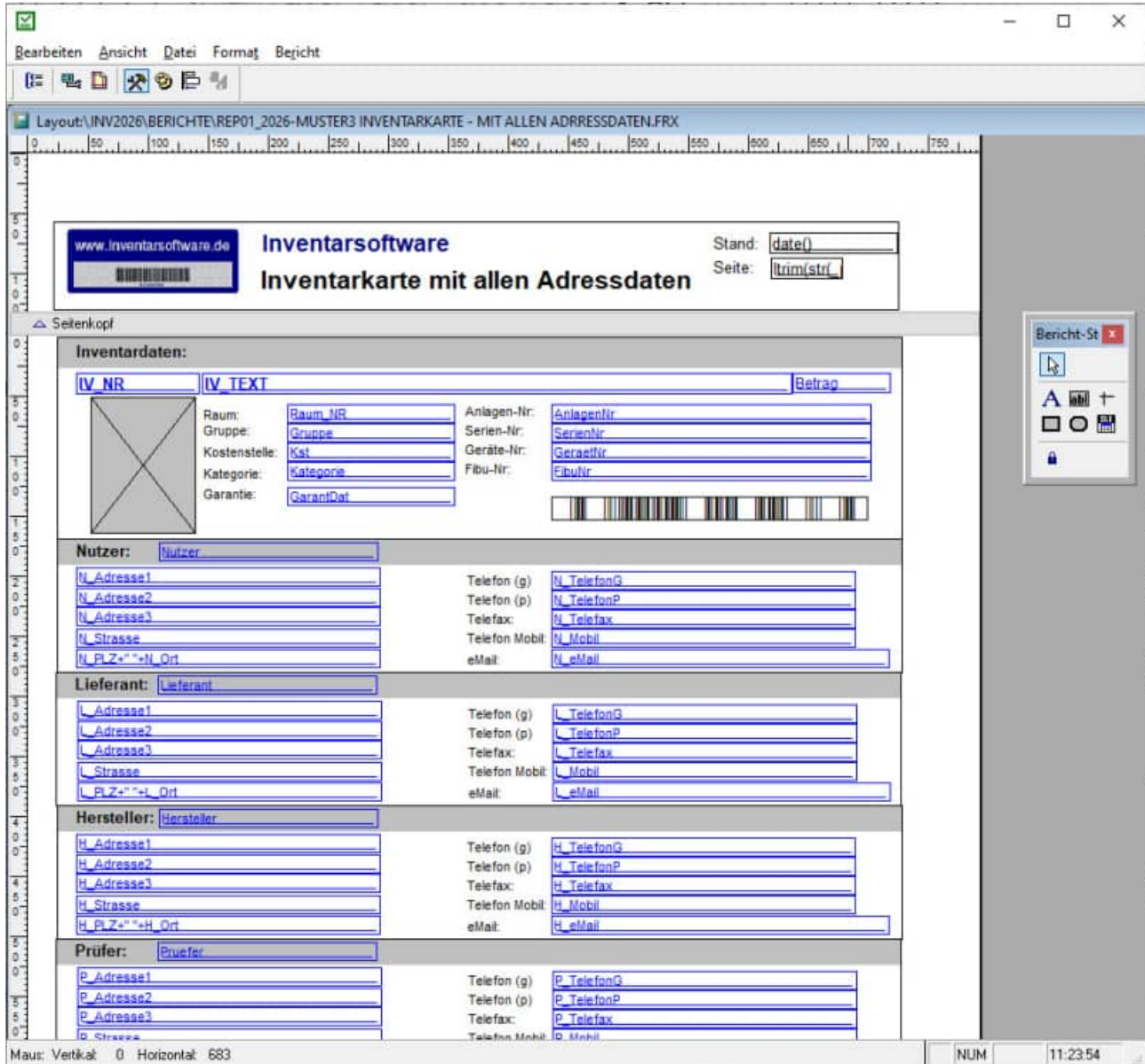
Diagramm 2

Ein zweites Diagramm zeigt an, wie aktiv Sie in den letzten 12 Monaten gewesen sind. Je Monat wird die Anzahl der geänderten Inventargüter im jeweiligen Monat angezeigt.



4 Reports mit geänderten PDF Generator

- Ein neuer PDF Generator wurde in allen Reports integriert
- Geschwindigkeit beim Erstellen von PDF Dateien wurde verbessert
- Bilder werden etwas komprimiert



5 Einstellung bei Textfeldern

Die neue Einstellung verhindert, dass der Benutzer ein Textfeld verlässt, indem er über das letzte Zeichen hinaus tippt. Um das Textfeld zu verlassen, kann der Benutzer die Tabulatortaste oder eine der Pfeiltasten drücken, um von einem Textfeld zu einem anderen Steuerelement zu wechseln.

The screenshot shows the 'Inventar bearbeiten' (Inventory Edit) window. The main data fields are as follows:

Inventar-Nr:	200001	Anlagen-Nr:	ANL-1001
Bezeichnung:	Schrank 2-türig 4 Fachbodenträger weiß	Serien-Nr:	SNr:14290-4
Typ:	Modell B	Geräte-Nr:	G15-10-01
Ort/Raum:	101	Fibu-Nr:	F4700
Gruppe:	Möbiliar	Betrag:	800,00
Kostanstelle:	4020 Disposition	Fläche:	0,50
Kategorie:	12 Schrank	Gewicht:	10,00
Nutzer:	Otto	Datum:	12.09.2025
Lieferant:	Klein, Hamburg	Kaufdatum:	11.09.2025
Hersteller:	Bürohersteller Sommer	Prüfdatum / Inventur:	12.09.2025
Prüfer:	Menge H	Garantie:	11.09.2026
Zustand:	1 GUT	Baujahr:	2025
Memo:	Türen..... : 2 Farbe..... : weiß Abmessungen..... : 90 x 42 x 190 cm Einlegeböden..... : 4 Fachbodenträger		

At the bottom of the window, there are buttons for 'OK', 'Abbrechen', 'Arbeitsanweisung', and a status bar showing 'Bezeichnung: | NUM | 11:21:42'.

Berücksichtigung in allen Masken

Die neue Einstellung für Textfelder wurde in allen Masken berücksichtigt.

6 Mobile APP Anpassung Android 16 wegen neuer Betriebssystemvorgaben

Anpassungen aufgrund der Anforderungen an die Kompatibilität mit 16 KB bei Google Play.

- Umstellung auf aktuelle Google Vorgaben
- Einbindung eines neuen Barcodescanners, da das alte Scannerplugin nicht mehr mit den neuen Vorgaben kompatibel war.
- Ein neuer Barcode - Scanner wurde integriert.

Bisher wurden in Android nur Arbeitsspeicherseiten mit 4 KB unterstützt. Dadurch wurde die Leistung des Systemspeichers für die durchschnittliche Menge an Gesamtspeicher optimiert, die Android-Geräte in der Regel hatten. Ab Android 15 unterstützt AOSP (Android Open Source Project) Geräte, die für die Verwendung einer Seitengröße von 16 KB konfiguriert sind (16-KB-Geräte). Da wir App NDK Bibliotheken verwenden über ein SDK, mussten wir die App neu erstellen, damit sie auf diesen 16-KB-Geräten funktioniert.

Anforderung an die Kompatibilität mit 16 KB bei Google Play

Ab dem 1. November 2025 müssen alle neuen Apps und Updates für bestehende Apps, die bei Google Play eingereicht werden und auf Android 15-Geräte oder höher ausgerichtet sind, Arbeitsspeicherseiten mit 16 KB auf 64-Bit-Geräten unterstützen.

[Weitere Informationen →](#)



7 Mobile APP Anpassung an aktuelles iOS 26 -Liquid Glass

Mit iOS 26 hat Apple die Designsprache auf ein neues Design namens „Liquid Glass“ umgestellt.



Was ist iOS 26 Liquid Glass?

Unter der neuen Option Liquid Glass lässt sich der Look nun per Fingertipp von Transparent auf Eingefärbt umschalten. Das Ergebnis: Fenster und Menüs werden sozusagen mit einer digitalen Milchglasscheibe unterlegt. So scheint der Hintergrund nicht mehr so stark durch und Texte werden besser lesbar..

8 Entwicklung eines PDF-Editors zum komfortablen Bearbeiten von PDF Dokumenten

- • Formulare ausfüllen
- • Textmarker
- • Linien zeichnen (z.B. Unterschrift)
- • Abspeichern

9 Zertifiziertes Setup für die Inventarsoftware

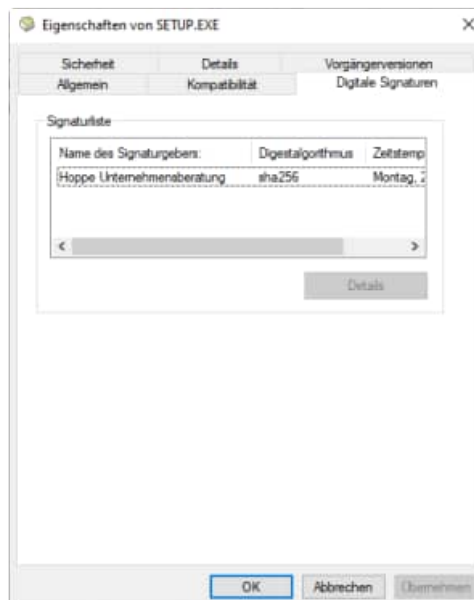
Die Signatur mit dem Code Signing Zertifikat garantiert den Nutzern, dass das Softwareprodukt zweifellos von der HOPPE Unternehmensberatung stammt, und dass Sie der Installation vertrauen können.

Die Signierung der Datei mit dem Code Signing Zertifikat stellt unsere Vertrauenswürdigkeit sicher. Dank der Unterschrift wird jeder eventuelle Eingriff in den Code festgestellt und das Programm wird als nicht vertrauenswürdig eingestuft.

Nachdem die signierte Datei ausgelöst wird, zeigt sich der Name ihres Herausgebers an. Die Nutzer können ihn anklicken und damit das Detail des Zertifikats öffnen. Jede beliebige Änderung des Codes wird die Signatur ungültig machen. Somit wird der Entwickler authentifiziert und der Nutzer geschützt.

Code Signing Zertifikate sind spezialisierte Zertifikate und dienen zur Signierung von Anwendungen. Mit diesen Zertifikaten können Entwickler ihrer Installationsroutine eine digitale Signatur hinzufügen.

Dank der Signatur wird der Nutzer wissen, von wem das heruntergeladene Programm stammt und dass sein Code auf dem Weg vom Hersteller zu ihm nicht geändert worden ist.



Was ist ein Code Signing Zertifikat?

Ein Code Signing Zertifikat ist ein digitales Zertifikat, das Details über die Identität einer Einheit gibt und von einer Zertifizierungsstelle ausgestellt wurde. Das digitale Zertifikat bindet die Identität eines Unternehmens an einen öffentlichen Schlüssel, der mathematisch mit einem privaten Schlüssel verwandt ist. Die Nutzung von einem öffentlichen und privaten Schlüssel nennt man Public Key Infrastructure (PKI). Der Entwickler signiert den Code mit seinem privaten Schlüssel und der Endnutzer nutzt den öffentlichen Schlüssel des Entwicklers, um dessen Identität zu bestätigen.

10 Neue Felder

Tabelle Mandant

V2026	C	5	Version
-------	---	---	---------

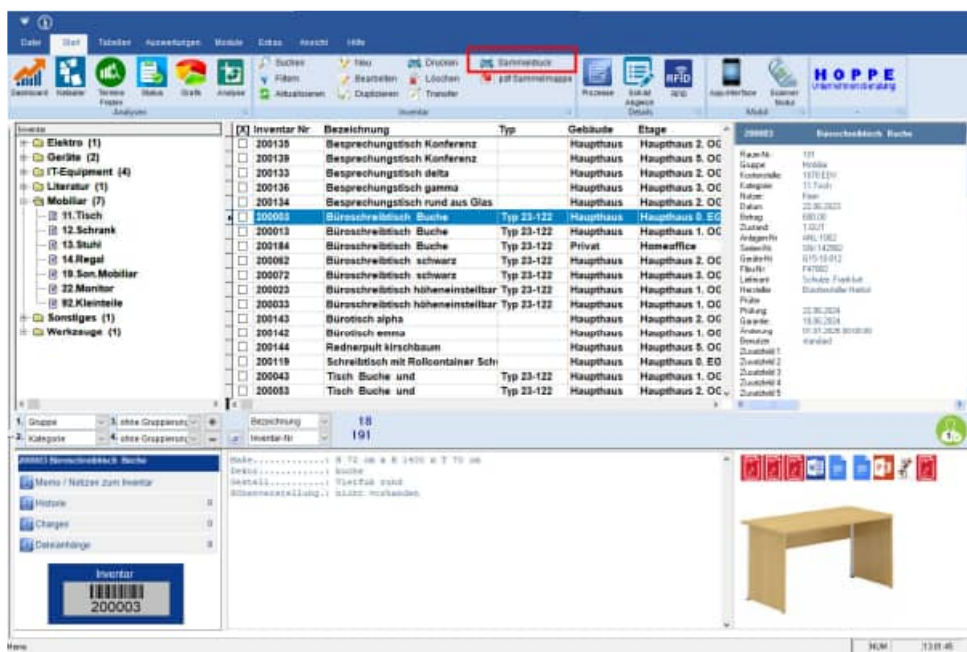
11 Änderungen der Version 2025

**Es folgen die Neuerungen
der Version 2025**

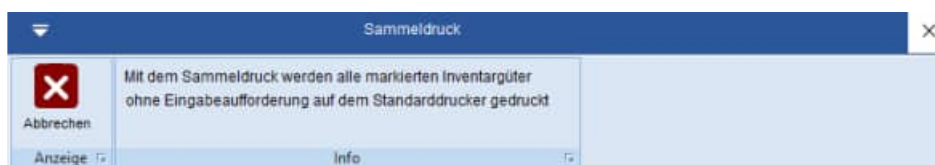
11.1 Sammeldruck für Inventargüter

In der Hauptmaske gibt es eine neuen Menüpunkt: Sammeldruck für Inventargüter

Mit dem Programmpunkt können Sie einzelnen Inventargüter selektieren und dann als Sammeldruck in einer Liste in dem gewünschten Layout drucken



Selektieren Sie bitte mit der SPACE-Taste



- Sie markieren mit:**
- [SPACE Taste] einzelne Inventargegenstände
 - [SHIFT Taste] + [SPACE Taste] alle Inventargegenstände markieren
 - [STRG Taste] + [SPACE Taste] alle Inventargegenstände entmarkieren

- mit allen Dateianhängen aus dem Inventar drucken
- mit allen Dateianhängen aus dem Raum drucken

CUTEPDF WRITER

OK Abbrechen

Anschließend wird die Liste der markierten Inventargüter angezeigt.


Report Einzeldruck Inventarkarte

200060 Aktenschrank Buche massiv

Typ: Modell B
 Ort: 202
 Gruppe: Mobiliar
 Kostenstelle: 1030 Buchhaltung
 Nutzer: Klein
 Lieferant: Klein, Hamburg
 Hersteller: Bücherteller Herbst
 Prüfer: Schnur
 Zustand: 1.GUT

Anlagen-Nr: A234-20
 Serien-Nr: SN:14290-4
 Geräte-Nr: G15-10-01
 Fibu-Nr: F4700
 Datum: 02.04.2023
 Kaufdatum: 26.03.2023
 Prüfdatum: 02.04.2023
 Garantie: 26.03.2024
 Zusatzfeld 1
 Zusatzfeld 2
 Zusatzfeld 3
 Zusatzfeld 4
 Zusatzfeld 5

Baujahr: 2023
 Betrag: 800,00
 Fläche: 0,50
 Gewicht: 10,00



Türen.....: 2
 Farbe.....: Buche
 Abmessungen.....: 90 x 42 x 190 cm
 Einlegeböden.....: 3 Fachbodenträger

[3]	Inventar-Nr	Bezeichnung
<input checked="" type="checkbox"/>	200060	Aktenschrank Buche massiv
<input checked="" type="checkbox"/>	200021	Aktenschrank weiß hell abschliessbar
<input checked="" type="checkbox"/>	200165	Rollladenschrank Hellgrau

zurück weiter Abbrechen

Im nächsten Schritt wählen Sie das Layout aus.

Report Einzeldruck Inventarkarte

F:\PRODUKTE\INV2025\BERICHTE\REP01_2025-MUSTER1 INVENTARKARTE - STANDARD.FRI

2025-MUSTER1 INVENTARKARTE - STANDARD
 2025-MUSTER2 INVENTARKARTE - MIT DEN NUTZERDATEN
 2025-MUSTER3 INVENTARKARTE - MIT ALLEN ADRESSDATEN
 2025-MUSTER4 INVENTARKARTE FÜR DOPPIK IN DER ÖFFENTLICHEN VERWALTUNG DER KOMMUNEN
 2025-MUSTER5 INVENTARKARTE MIT EINBINDEN DER PDF-DATEIEN ALS BILDER

diesen Report mit Bildern drucken ?

bildweise die PDF-Anhänge einfügen (besonders Layout notwendig !)

PDF Dateien aus dem Inventar
 PDF Dateien aus dem Raum/Ort

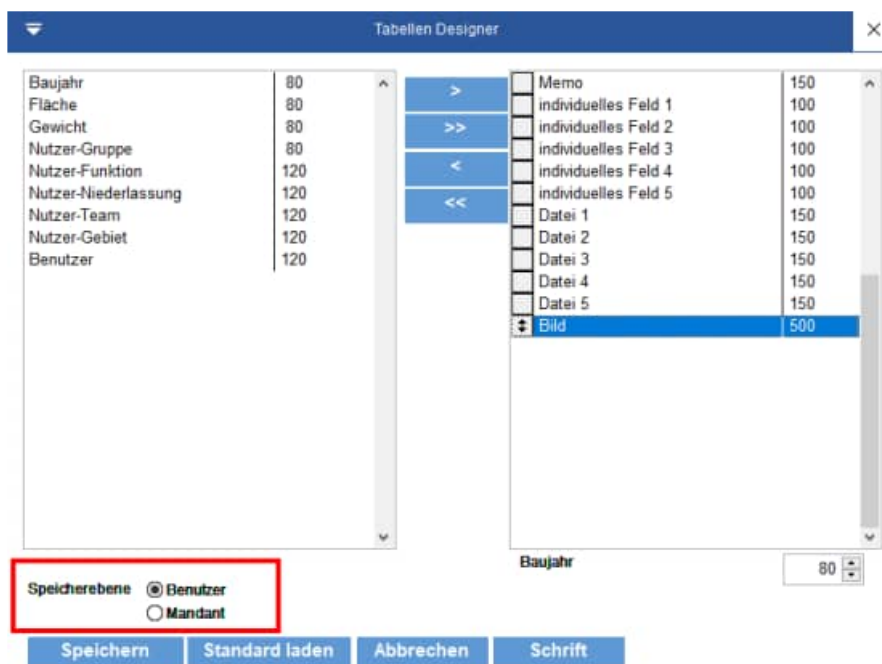
Vorschau PDF Excel-Export (Xls)
 Drucken Word-Export (Doc) Excel-nur Daten (Xls)
 Word-Export (DocX) Web-Seite (Html)
 Open Office Bild je Seite (JPG)
 Multiples Tiff (TIF)

Layout kopieren ändern

zurück Drucken Abbrechen

11.2 Tabellendesigner mit der Einstellung je Mandant

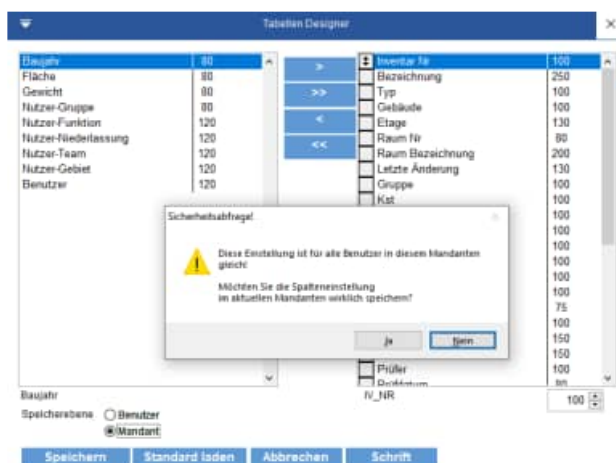
Für jeden Mandanten gibt es jetzt eine individuelle Erstellung der Tabellenansicht.



Wählen Sie bitte links unten, ob Sie die Einstellung beim Benutzer oder beim Mandanten speichern wollen.

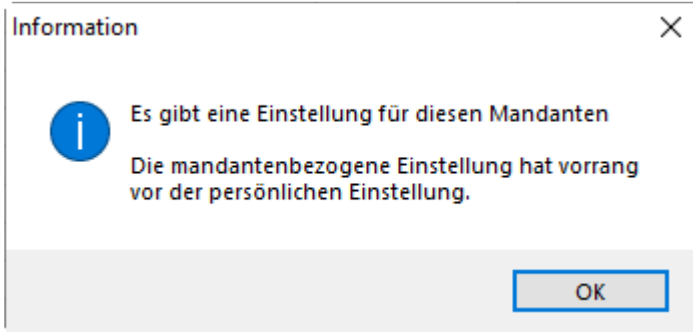
Wenn Sie die Einstellung beim Mandanten speichern, dann erfolgt eine Sicherheitsfrage.

Eine mandantenbezogene Einstellung hat Vorrang vor der benutzerbezogenen Einstellung.



Um die Tabellengestaltung für den Mandanten zu deaktivieren, wählen Sie bitte die Speicherart = „Mandant“ aus und aktivieren Sie dann den Button „Standard laden“.

Wenn Sie die Maske für den Tabellendesigner öffnen, erscheint eine Meldung, wenn es eine Einstellung für den Mandanten gibt.

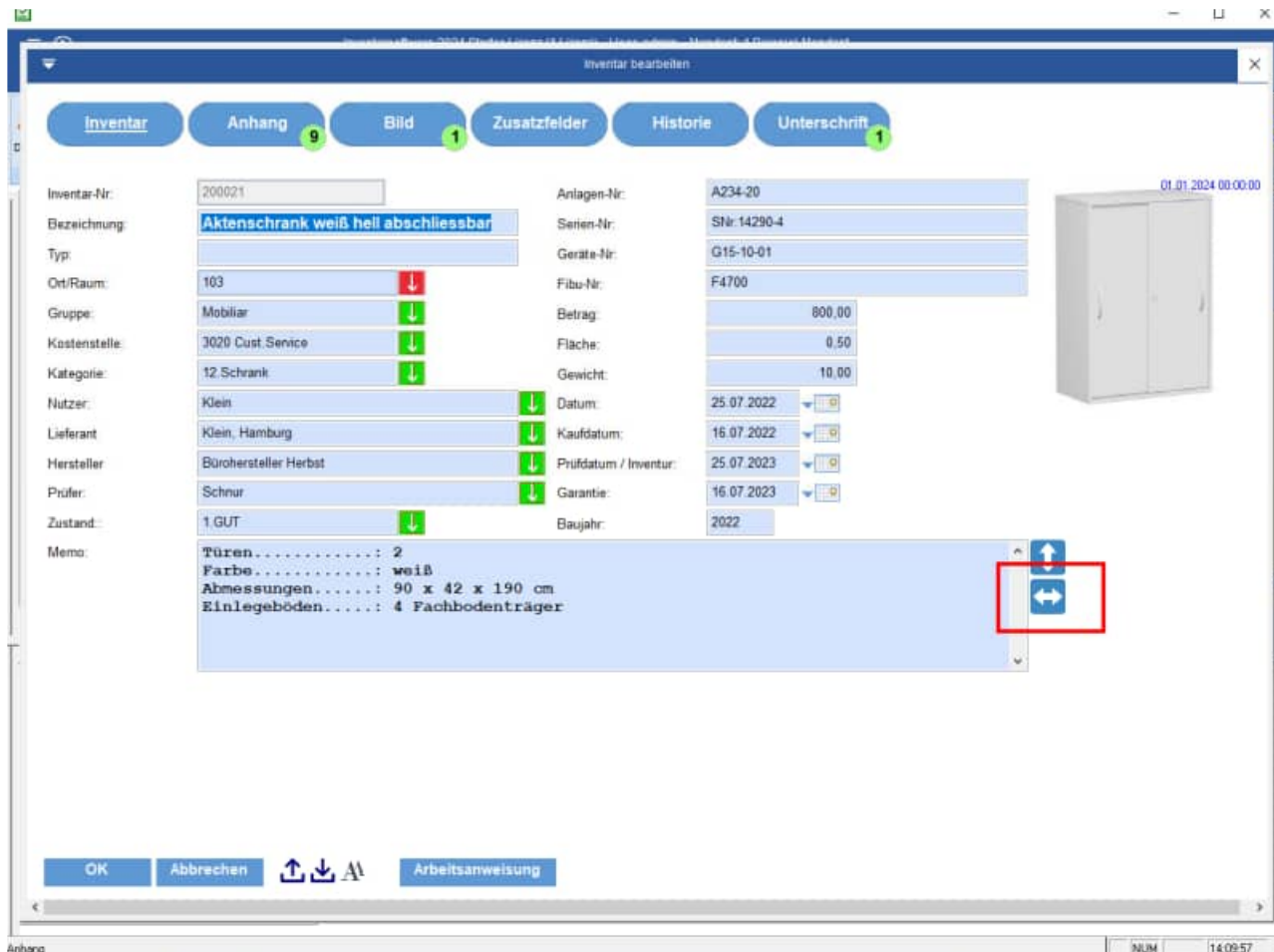


Die Möglichkeit die Einstellung auf Mandantenebene zu speichern gibt es bei nachstehend aufgeführten Ansichten für Tabellen:

- **Inventar in der Hauptmaske**
- **Tabelle Inventar**
- **Tabelle Räume**
- **Tabelle Kontakte**
- **Tabelle Auswahllisten**

11.3 Breite der Memofelder einstellen

Sie können jetzt über einen 2.Button die Breite des Memofeldes verändern.
Dies ist in allen Masken jetzt so

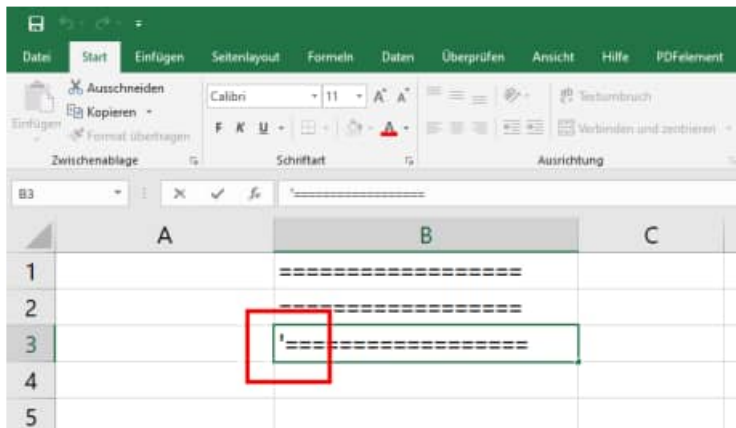


11.4 Import Export Assistent, Export nach Excel

Beim Excel-Export gab es das Problem bei einem Feldinhalt, wenn dieser mit einem Gleichheitszeichen begann.

Excel denkt hier, dass es eine Formel ist.

Ein Memo Feld oder ein Textfeld wird jetzt mit einem „Anführungsstrich oben“ beginnen, dann ist es im Excel als Textfeld gekennzeichnet.



11.5 Mobile APP für Android 15

Neue Updates der Android-Versionen für die mobile App

Für das neu erschienene Android 15 mussten einige Layout-Anpassungen vorgenommen werden, da in dieser Betriebssystem-Version die Berechnung für den oberen und unteren Rand geändert hat.

Ohne eine Anpassung wären unten die Buttons nur noch zur Hälfte und der obere Bildschirmbereich auch nur teilweise sichtbar gewesen.

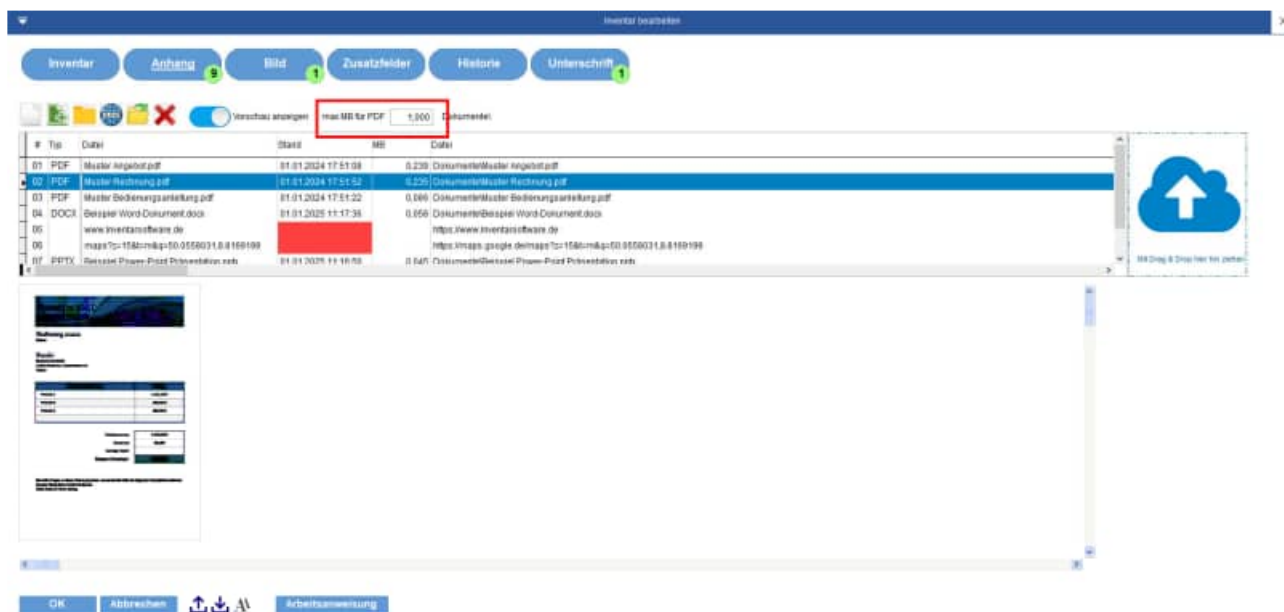
Apple iOS ist nicht betroffen.

11.6 PDF Dokument abhängig von Dateigröße anzeigen

Bisher wurden PDF Datei angezeigt, indem aus dem PDF seitenweise einzelne Bilder erzeugt wurden.

Bei größeren PDF Datei mit vielen Seiten (Beispiel Inventar Handbücher) kann das etwas dauern.

Um die Performance zu verbessern, kann man jetzt angeben, bis zu welcher Dateigröße eine Vorschau der PDF Datei angezeigt werden soll.



Geben Sie bitte die maximale PDF Größe oben an.

max.MB für PDF

Weiterhin wird in der Liste der Dateien die Dateigröße angezeigt.

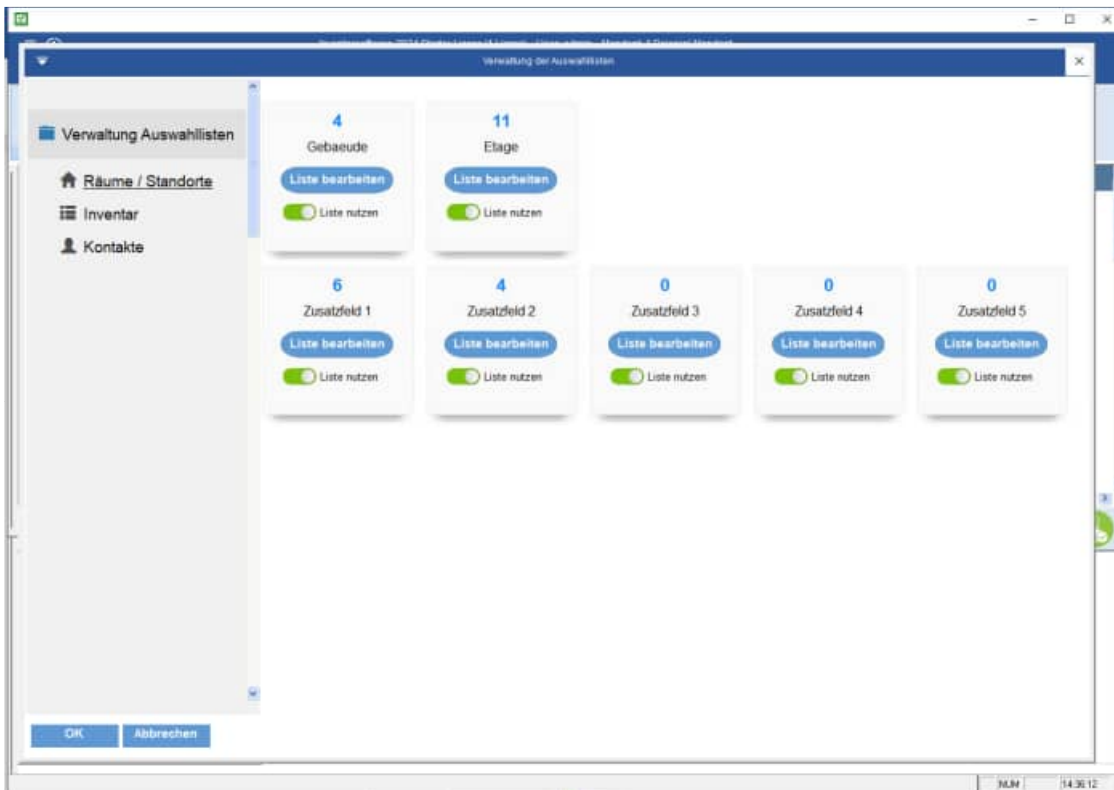
Dies wurde in den Räumen, Inventar und den Kontakten umgesetzt.

Die Bearbeitungsmasken wurden neu gestaltet und mit einer neuen Bearbeitungstechnik versehen. Die neue Darstellung ist viel benutzerfreundlicher.

Bei den Bearbeitungsmasken gibt es blauen abgerundeten Schaltflächen für die verschiedenen Themenbereiche.

11.7 Auswahllisten bearbeiten

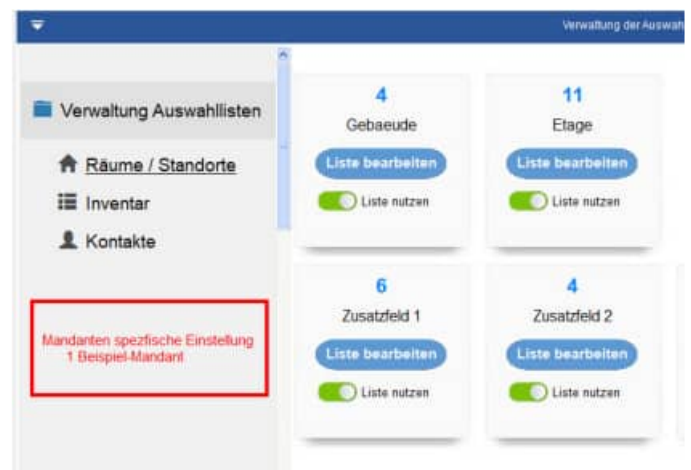
Um die Auswahllisten zu bearbeiten gibt es eine neue vorgeschaltete Maske



Links befindet sich eine Navigation für die verschiedenen Quellen für die Auswahllisten. Rechts befindet sich die Auflistung der Felder für die jeweilige Tabelle.

Mandantenbezogene Auswahllisten

Sollte diese Einstellungen für einen bestimmten Mandanten gelten, dann wird ein Hinweis mit dem zugehörigen Mandanten links in roter Farbe angezeigt.



Je Feld wird ein Kasten dargestellt

in Blau wird die Anzahl der möglichen Ausprägungen in der Auswahlliste angezeigt.

Darunter erscheint die Feldbezeichnung (eventuell auch übersetzt in die Firmensprache)

Dann folgt ein blauer Button, mit dem Sie die Liste bearbeiten können.

Weiterhin erscheint ein ON/OFF Schalter, ob Sie die Auswahlliste nutzen möchten oder nicht.

**Berechtigung zur Auswahlliste**

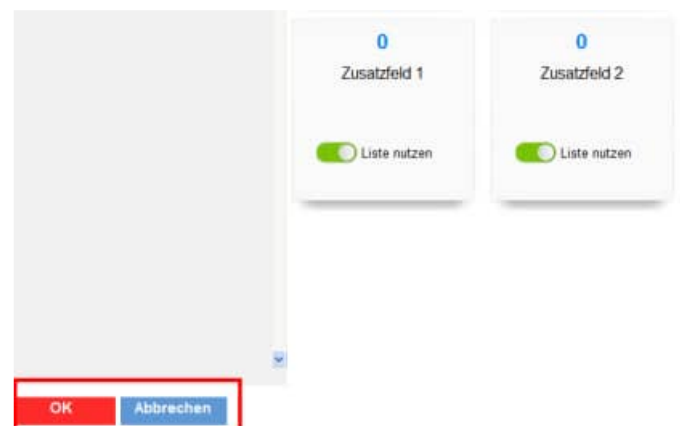
Sie müssen ADMINISTRATOR sein, um Änderungen an dieser Maske vornehmen zu können

Sollten Sie nicht ADMINISTRATOR sein, wird der Kasten ohne den Button „Liste bearbeiten“ angezeigt.



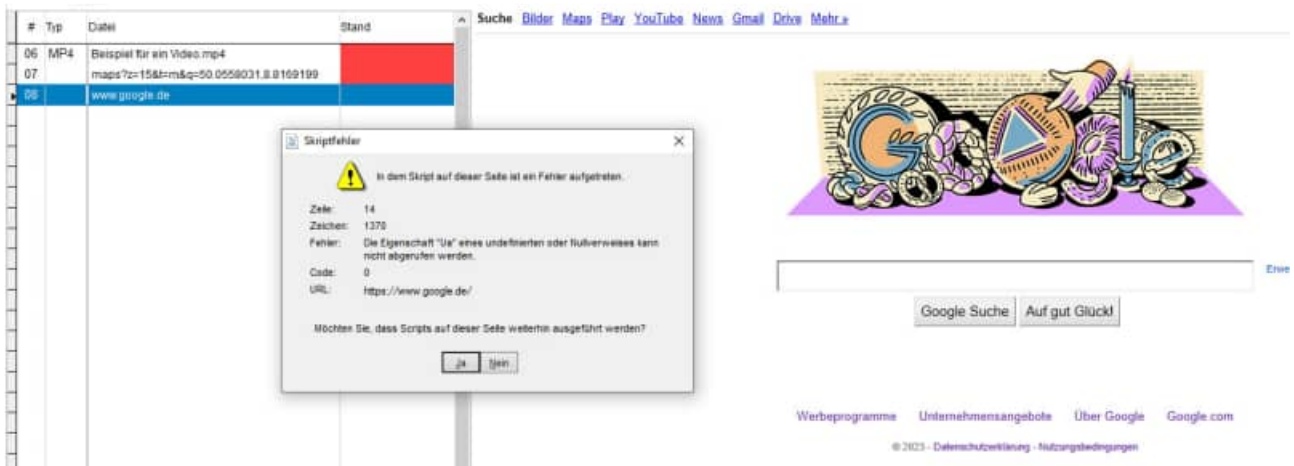
Sollten Sie nicht ADMINISTRATOR sein, können Sie die Einstellungen der einzelnen ON/OFF nicht speichern

Der OK Button ist dann für Sie nicht verfügbar.

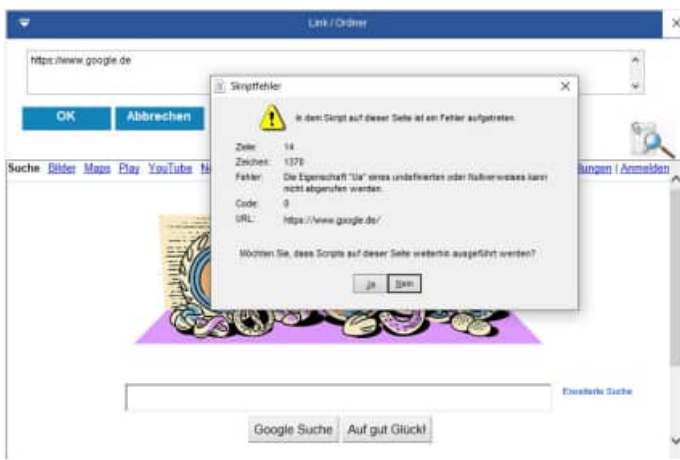


11.8 Skriptmeldung bei der Anzeige einer Internetseite

Die Meldung mit dem Skriptfehler wird jetzt unterdrückt.
 Wenn Sie in der Vorschau eine Internetseite anzeigen wollen, wurde zuvor eine Skriptmeldung angezeigt.



Diese Meldung wird jetzt auch nicht mehr bei der Maske für die Definition eines neuen Links angezeigt.



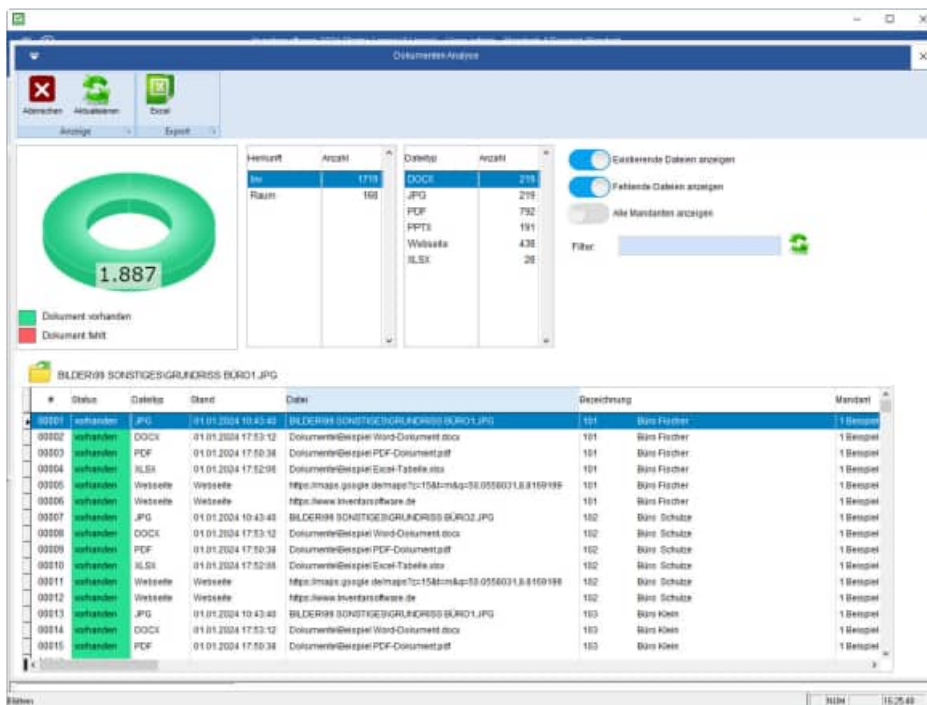
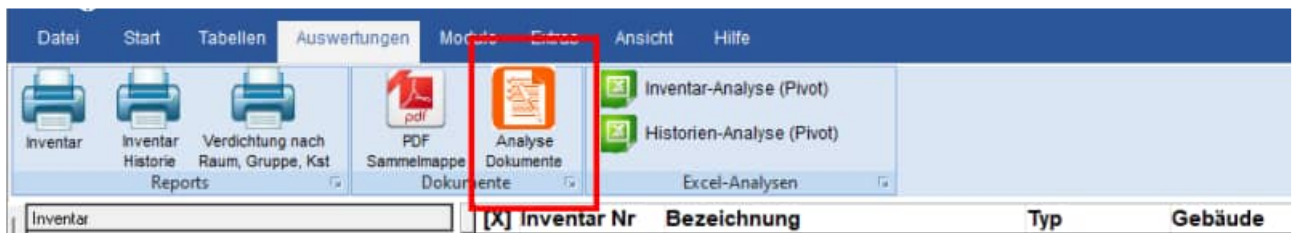
11.9 Analyse der Dokumente

Die Analyse der Dokumente zeigt Ihnen, ob alle Datenanhänge vorhanden sind oder fehlen. Dies sollten Sie regelmäßig prüfen.

Mit diesem Programmpunkt fällt sofort auf, ob versehentlich ein Dateianhang oder ein Bild im Windows-Explorer verschoben oder gelöscht wurde.

Sie erhalten ein Mengengerüst der Dateianhänge für die Inventar und Räume und die verschiedenen Mandanten

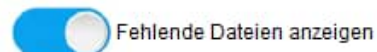
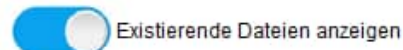
Die Analyse der Dokumente können Sie unter dem Menüpunkt „Auswertungen / Analyse der Dokumente“ aufgerufen werden.



Rechts in der Maske befinden sich die Filtereinstellungen.

- Existierende Dateien anzeigen JA / NEIN
- Fehlende Dateien anzeigen JA / NEIN
- Alle Mandanten anzeigen JA / NEIN

Als Filter können Sie auch einen Text eingeben, der im Dateinamen enthalten sein soll.



Filter:



Mit einem Doppel-Klick können Sie einen Dateianhang öffnen.

Oder nutzen Sie bitte das gelbe Symbol zum Öffnen der Datei.

Dokumente\Beispiel PDF-Dokument.pdf

#	Status	Dateityp	Stand	Datei
00001	vorhanden	JPG	01.01.2024 10:43:40	BILDER\99 SONSTIGES\GRUNDRISS
00002	vorhanden	DOCX	01.01.2024 17:53:12	Dokumente\Beispiel Word-Dokument
00003	vorhanden	PDF	01.01.2024 17:50:38	Dokumente\Beispiel PDF-Dokument.p
00004	vorhanden	XLSX	01.01.2024 17:52:06	Dokumente\Beispiel Excel-Tabelle.xls
00005	vorhanden	Webseite	Webseite	https://maps.google.de/maps?z=15&t
00006	vorhanden	Webseite	Webseite	https://www.Inventarsoftware.de
00007	vorhanden	JPG	01.01.2024 10:43:40	BILDER\99 SONSTIGES\GRUNDRISS
00008	vorhanden	DOCX	01.01.2024 17:53:12	Dokumente\Beispiel Word-Dokument
00009	vorhanden	PDF	01.01.2024 17:50:38	Dokumente\Beispiel PDF-Dokument.p
00010	vorhanden	XLSX	01.01.2024 17:52:06	Dokumente\Beispiel Excel-Tabelle.xls
00011	vorhanden	Webseite	Webseite	https://maps.google.de/maps?z=15&t

Mit einem Klick auf die Beschriftung der Datei kopieren Sie den Dateinamen in die Zwischenablage

Dokumente\Beispiel PDF-Dokument.pdf

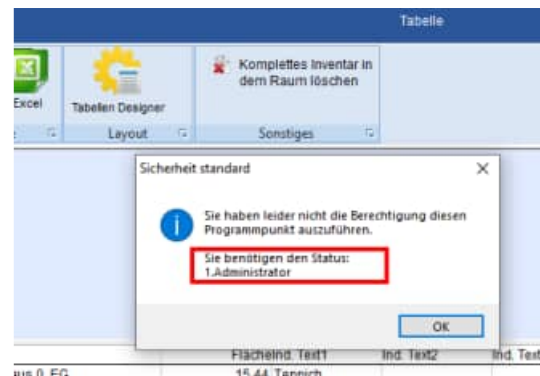
#	Status	Dateityp	Stand	Datei
00001	vorhanden	JPG	01.01.2024 10:43:40	BILDER\99 SONSTIGES\GRUNDRISS
00002	vorhanden	DOCX	01.01.2024 17:53:12	Dokumente\Beispiel Word-Dokument
00003	vorhanden	PDF	01.01.2024 17:50:38	Dokumente\Beispiel PDF-Dokument.p
00004	vorhanden	XLSX	01.01.2024 17:52:06	Dokumente\Beispiel Excel-Tabelle.xls
00005	vorhanden	Webseite	Webseite	https://maps.google.de/maps?z=15&t
00006	fehlt	Webseite	Webseite	https://www.Inventarsoftware.de
00007	vorhanden	PDF	01.01.2024 15:08:56	Dokumente\Beispiel PDF-Dokument.pdf
00008	vorhanden	PDF	01.01.2024 17:49:42	Dokumente\Muster Rechnung.pdf
00009	vorhanden	PDF	01.01.2024 18:30:42	Dokumente\Muster Angebot.pdf

11.10 Löschen aller Inventargüter aus einem Raum

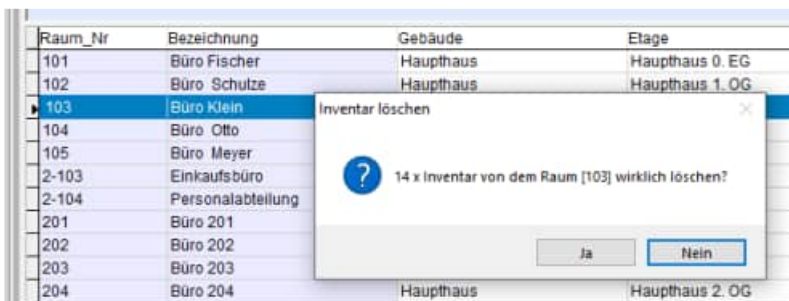
In der Tabelle der Räume gibt es einen neuen Button
Der neue Button ermöglicht ein Löschen alle Inventargüter für den markierten Raum.



Sie müssen **ADMINISTRATOR** sein, um diesem Programmpunkt ausführen zu können.



Wenn Sie **ADMINISTRATOR** sind, dann erfolgt eine Sicherheitsabfrage mit der Anzahl der betroffenen Inventargüter und der Raum-Nr.



Nach dem Bestätigen werden die betroffenen Inventargüter, die zugehörige Historie und die zugehörigen Chargen gelöscht. Es wird eine Statusanzeige / Fortschrittsbalken rechts oben angezeigt.

Hauptmaske aktualisieren

Um eine korrekte Anzeige zu erhalten, muss nach dem Löschen die Hauptmaske aktualisiert werden.

12 Neue Felder

Tabelle Mandant

V2025	C	5	Version
-------	---	---	---------

13 Änderungen der Version 2024

**Es folgen die Neuerungen
der Version 2024**

13.1 Generelle Änderungen der Masken

Die grünen Punkte zeigen die Anzahl der Informationen im jeweiligen Themenbereich an. Bei Anhang = 9 bedeutet dies, dass es 9 Dateianhänge gibt.

▼ Inventar bearbeiten

Inventar

Anhang 9

Bild 1

Zusatzfelder

Historie

Unterschrift 1

Inventar-Nr:	<input type="text" value="200001"/>	Anlagen-Nr:	<input type="text" value="ANL-1001"/>
Bezeichnung:	<input type="text" value="Schrank 2-türig 4 Fachbodenträger weiß"/>	Serien-Nr:	<input type="text" value="SNr:14290-4"/>
Typ:	<input type="text" value="Modell B"/>	Geräte-Nr:	<input type="text" value="G15-10-01"/>
Ort/Raum:	<input type="text" value="101"/> ↓	Fibu-Nr:	<input type="text" value="F4700"/>
Gruppe:	<input type="text" value="Mobilier"/> ↓	Betrag:	<input type="text" value="800,00"/>
Kostenstelle:	<input type="text" value="4020 Disposition"/> ↓	Fläche:	<input type="text" value="0,50"/>
Kategorie:	<input type="text" value="12 Schrank"/> ↓	Gewicht:	<input type="text" value="10,00"/>
Nutzer:	<input type="text" value="Otto"/> ↓	Datum:	<input type="text" value="19.09.2023"/> ▼ Sa
Lieferant:	<input type="text" value="Klein, Hamburg"/> ↓	Kaufdatum:	<input type="text" value="14.09.2023"/> ▼ Sa

Felder sind blau hinterlegt

Die Felder sind jetzt großzügiger angeordnet. Jedes Feld wird blau hinterlegt.

Gruppe:	Mobiliar	↓
Kostenstelle:	4020 Disposition	↓
Kategorie:	12.Schrank	↓
Nutzer:	Otto	↓
Lieferant	Klein, Hamburg	↓
Hersteller	Bürohersteller Sommer	↓
Prüfer:	Menge H.	↓
Zustand::	1.GUT	↓

Markiertes Feld in anderer Schriftart (größer + fett)

Das Feld, das gerade bearbeitet wird, wird in einer größeren Schriftart und fett dargestellt.

Somit ist das Bearbeiten der Felder viel benutzerfreundlicher.

Inventar-Nr:	200001
Bezeichnung:	Schrank 2-türig 4 Fachbodenträger weiß
Typ:	Modell B
Ort/Raum:	101 ↓
Gruppe:	Mobiliar ↓

Dropdownliste: Grüner Pfeil / Roter Pfeil

Manche Felder haben eine Auswahlliste

Diese werden jetzt viel deutlicher als ein großer grüner Pfeil oder rot Pfeil dargestellt.

Grün = Liste der bestehenden Einträge
 Rot = Liste der gültigen Einträge aus der Auswahlliste.

Ort/Raum:	101 ↓
Gruppe:	Mobiliar ↓
Kostenstelle:	4020 Disposition ↓
Kategorie:	12.Schrank ↓

Memofelder

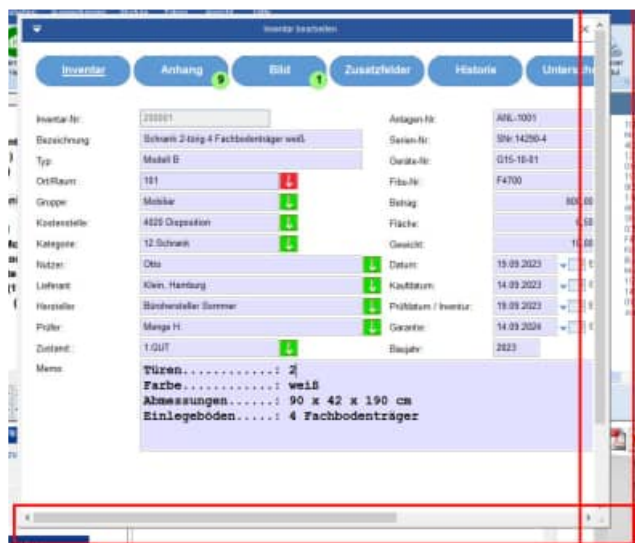
Neben dem Memofeld gibt es rechts eine Schaltfläche, mit der das Memofeld optional vergrößert werden kann.

Zustand	1.GUT	Beleg-Nr.	2001
Titeln.....: 1 Farbe.....: weiß Abmessungen.....: 90 x 42 x 190 cm Einlegeböden.....: 4 Fachbodenträger			

Scrollbars bei zu kleinen Masken

Wenn die Maske aufgrund der Bildschirmdarstellung nicht zu klein ist, erscheint ein horizontaler und ein vertikaler Scrollbar.

Zuvor gab bei einer 125% Bildschirmvergrößerung Probleme. Manchen Elemente wie der OK Button oder den ABBRECHEN Button sind somit erreichbar.



Skalierung der Maske

Wenn Sie die Maske skalieren, also größer oder kleiner ziehen, dann wurden vorher einige Felder entsprechend vergrößert, verkleinert. Dies ist jetzt nicht mehr notwendig. Die Maske bleibt einheitliche übersichtlich.



Zoom 90% / 100%

In jeder Maske befindet sich oben links ein Pfeil. Wenn Sie auf den Pfeil klicken, erscheint ein Menü mit den Menüpunkte; Zoom 90% / Zoom 100%. Die Skalierung wurde geändert.



13.2 Erfassungsmaske für den Raum

Die Erfassungsmaske für die Räume / Orte wurde neu gestaltet.

Die Maske teilt sich ein in 4 Themenbereiche, die oben in blauen abgerundeten Schaltflächen aufgerufen werden können.

- Raum
- Anhang
- Bild
- Mitarbeiter



Bei der Schaltfläche „Anhang“ ist ein grüner Punkt .
Hier wird die Anzahl der Dateianhänge angezeigt.

Bei der Schaltfläche „Bild“ ist ein grüner Punkt .
Hier wird die Anzahl der Bilder für diesen Raum angezeigt.

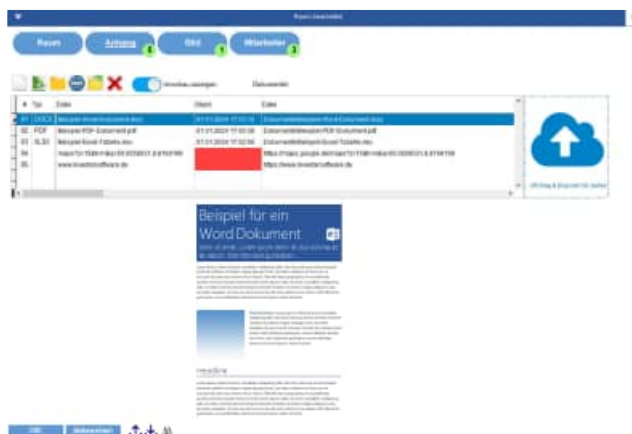
Bei der Schaltfläche „Mitarbeiter“ ist ein grüner Punkt .
Hier wird die Anzahl der gefüllten Mitarbeiterfelder angezeigt.

Thema: Raum

Die Zusatzfelder erscheinen jetzt bereits auf der
1 Seite der Erfassungsmaske für die Räume



Thema: Anhang



Thema: Bild



Thema: Mitarbeiter



Thema: Historie



Thema: Unterschrift



13.4 Weitere Erfassungsmasken

Analog zum Inventar und zu den Räumen wurden auch andere Erfassungsmasken neu gestaltet.

Mandanten



Benutzer



Kontakte



13.5 PDF-Sammelmappe / Dokumentenmappe

Die PDF-Sammelmappe / Dokumentenmappe bietet eine Zusammenführung und Archivierung aller Dokumente zu den Inventargütern.

Hierbei werden je Inventar alle PDF-Dateien gebündelt, um gewissermaßen eine „PDF-Sammelmappe“ zu erzeugen.

Die Sammelmappe kann unter dem Menüpunkt „Auswertungen / PDF-Sammelmappe“ aufgerufen werden.



Zusätzlich kann die PDF-Sammelmappe für ein einzelnes Inventar erstellt werden. Dies geht auch über die rechte Maustaste zu einem Inventar in der Hauptmaske.



Die PDF-Sammelmappe wird in 2 Schritten erzeugt.

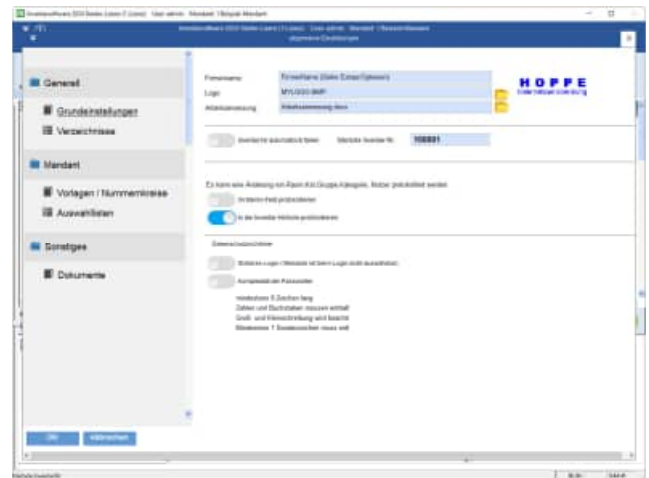
Im ersten Schritt werden die Inventargüter selektiert



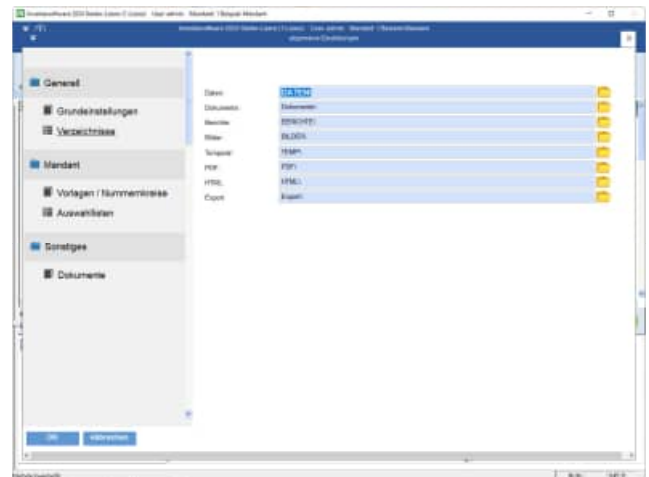
13.6 Allgemeine Einstellungen

Die Maske für die Allgemeinen Einstellungen wurde neu gestaltet.

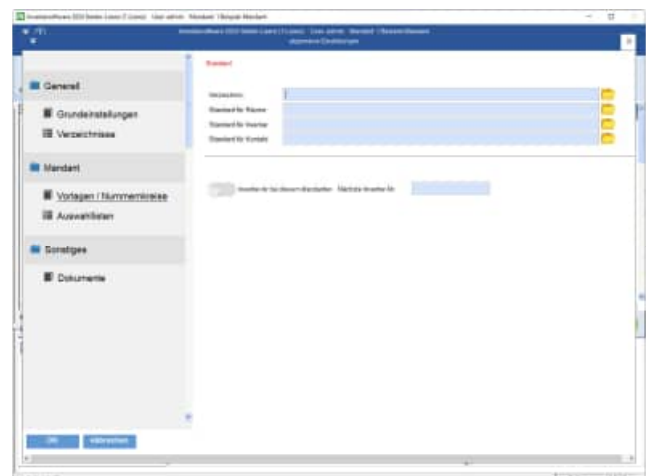
Generell => Grundeinstellungen



Generell => Verzeichnisse



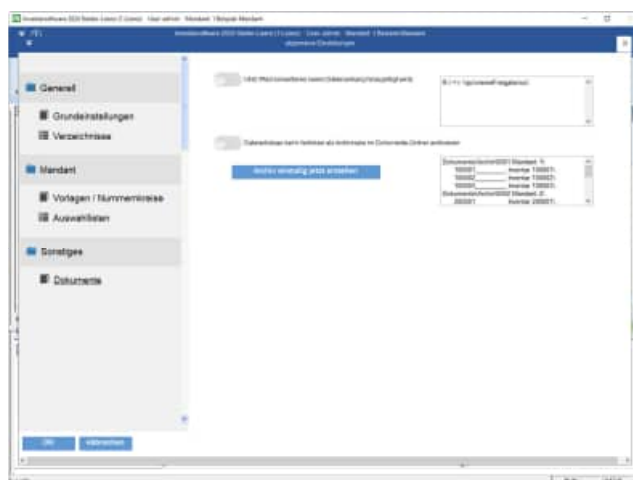
Mandant => Vorlagen / Nummernkreise



Mandant => Auswahllisten

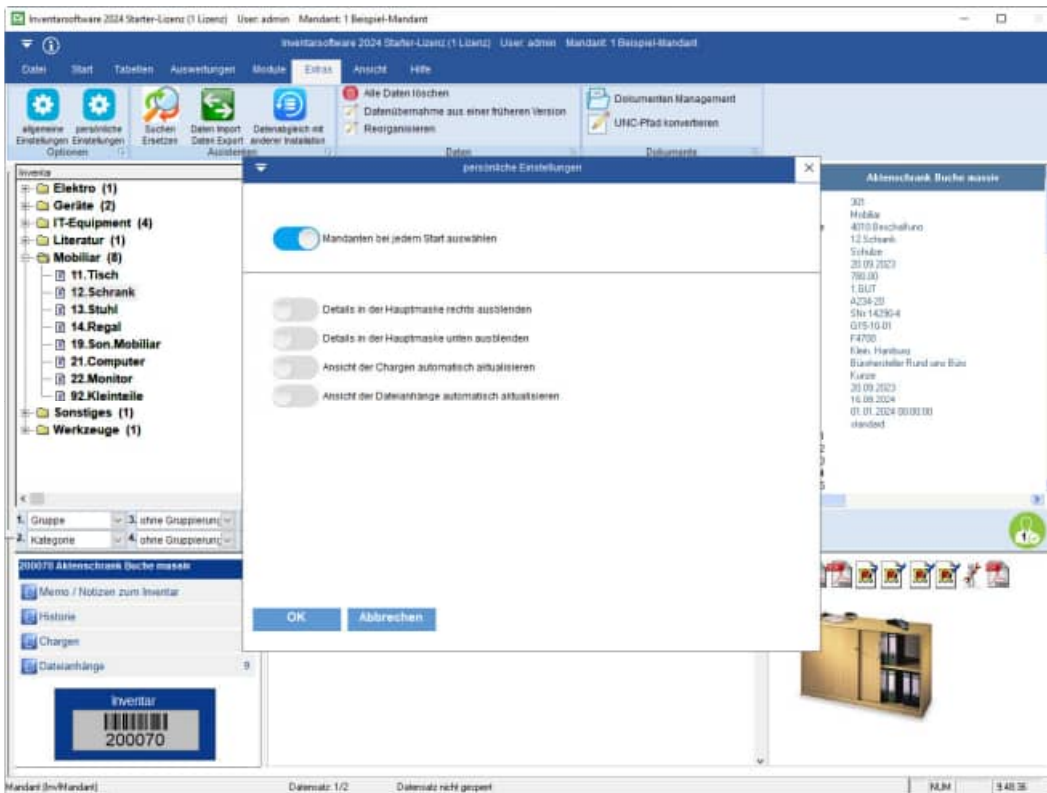


Sonstiges => Dokumente



13.7 Persönliche Einstellungen

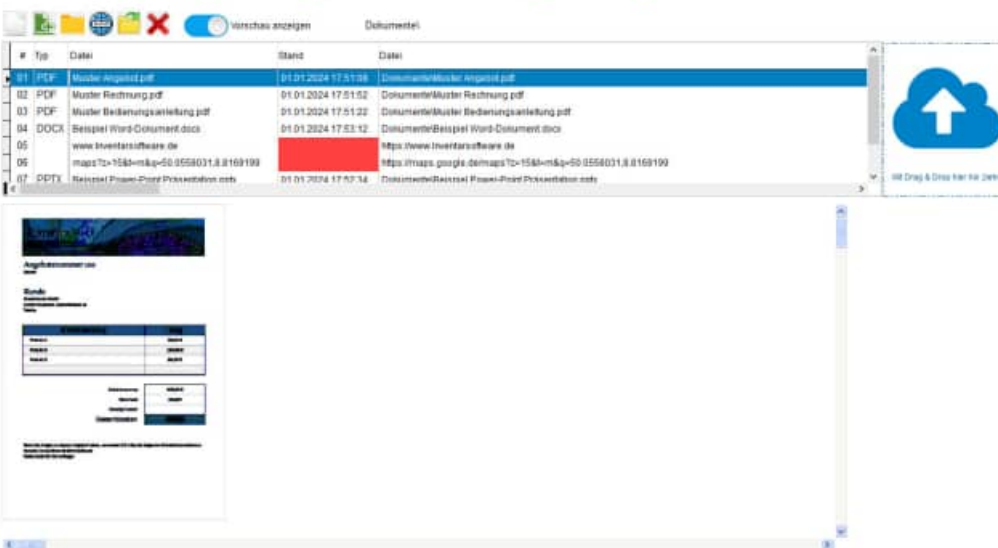
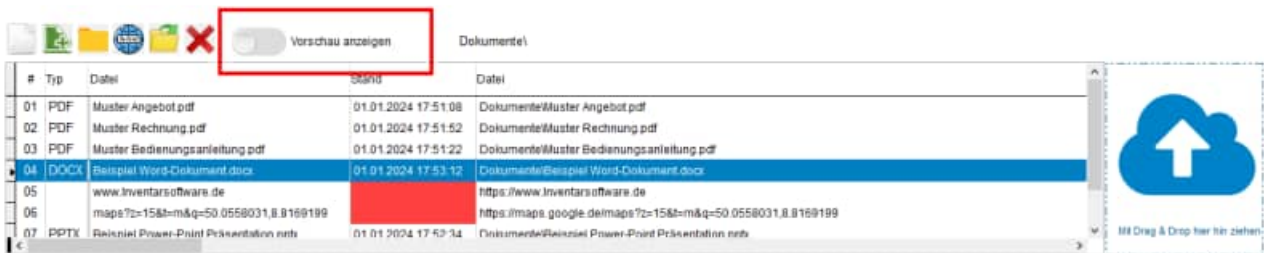
Die Maske für die persönlichen Einstellungen wurde neu gestaltet.



13.8 Vorschau der Dokumente / Dateianhänge

Bei den Dateianhängen können Sie optional auswählen, ob Sie eine Vorschau für den Datenanhang sehen möchten.

Die Vorbelegung ist „Vorschau ist deaktiviert“



Diese Einstellung wird jetzt maskenübergreifend für den Benutzer gespeichert. Sobald Sie eine Änderung vornehmen, wird die gewünschte Einstellung für diesen Benutzer gespeichert. Die gewählte Einstellung steht dann auch in anderen Masken mit Dateianhängen zur Verfügung

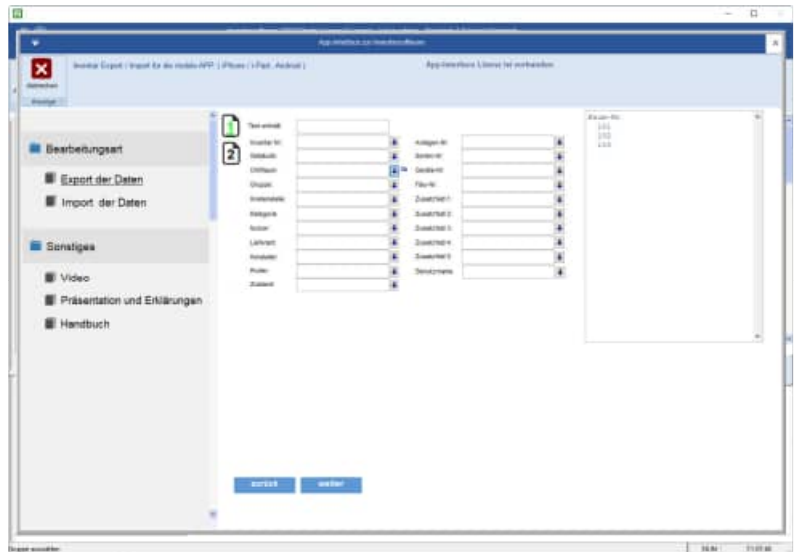
Die Einstellung wird in der Datei „User.Ini“ im Benutzerprofil gespeichert

```
[DokumentenManagement]
Vorschau=1
```

13.10 APP-Interface – Neue Menütechnik

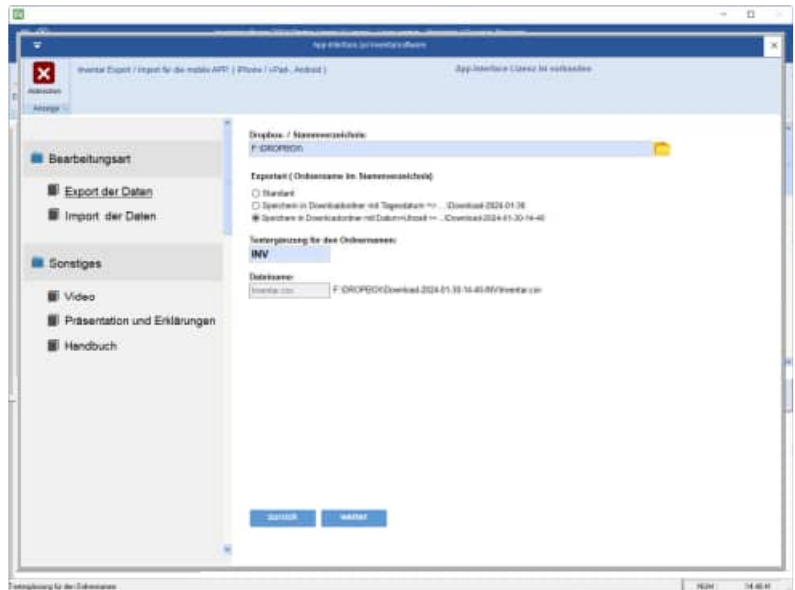
13.11 Datenexport über das APP-Interface

Selektieren Sie bitte die gewünschten Inventargüter und aktivieren Sie dann bitte den Button "WEITER".



Bestimmen Sie bitte das Verzeichnis, in dem Daten exportieren möchten

Sie können die Daten auch in einem Dropbox Verzeichnis speichern.



Geben Sie bitte an, ob sie auch die Bilder in diesem Verzeichnis speichern möchten.

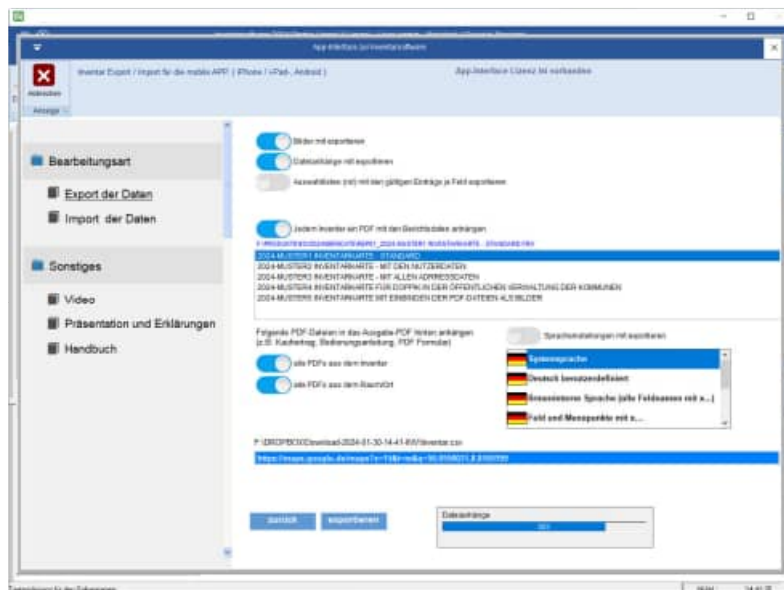
Wenn Sie für verschiedene Personen Daten zur Verfügung stellen wollen, dann können Sie im Ordernamen mit einem Datum oder Uhrzeit arbeiten. Der Order kann dann \Download\JJJJ-MM-TT heißen.

JJJJ = Jahr , MM= Monat TT = Tag
Ebenso können Sie eine Texterkennung für den Ordernamen angeben.

Der Ordner heißt dann:
\Download\JJJJ-MM-TT-[IHR TEXT]

Beispiel :

\Download\2024-01-13-
[MUSTERMANN]



13.12 APP-Interface Export mit PDF Dateien aus dem Einzeldruck

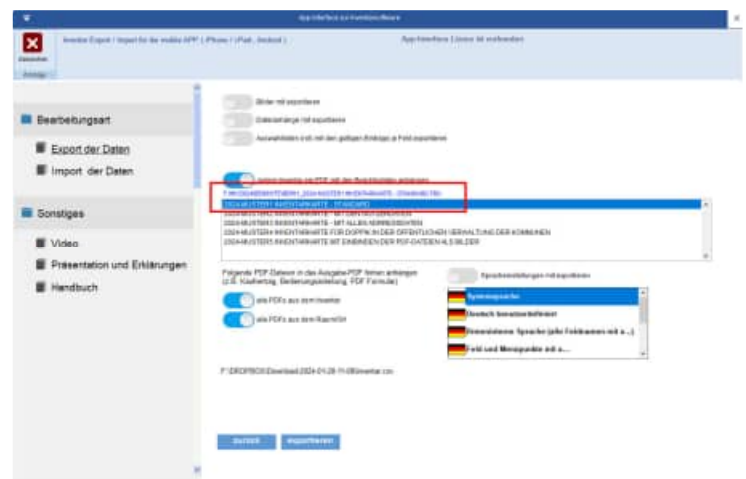
Beim Export der Daten für die mobile APP kann zusätzlich ein PDF je Inventar transferiert werden.

Das PDF wird aus dem Layout aus dem Einzeldruck generiert. Das Layout kann selbst erstellt werden.

Somit kann ein PDF automatisiert erzeugt werden, indem alle Felder aus dem Inventar und dem Raum/Ort aufgeführt werden.

Es ist sogar möglich, das Prüfprotokoll mit den Prüfschritten in das Layout zu integrieren.

Wählen Sie bitte das Layout aus den Dateien die mit „Rep01.....“ beginnen



Es wird ein PDF an die APP übertragen.

Das Layout des PDF können Sie selber bestimmen.

Im Exportordner z.B. f:\dropox wird dann je Inventar ein PDF erstellt.

- anapp__41C0QAVH3-inventar-200002.pdf
- anapp__41C0QAVH4-inventar-200003.pdf



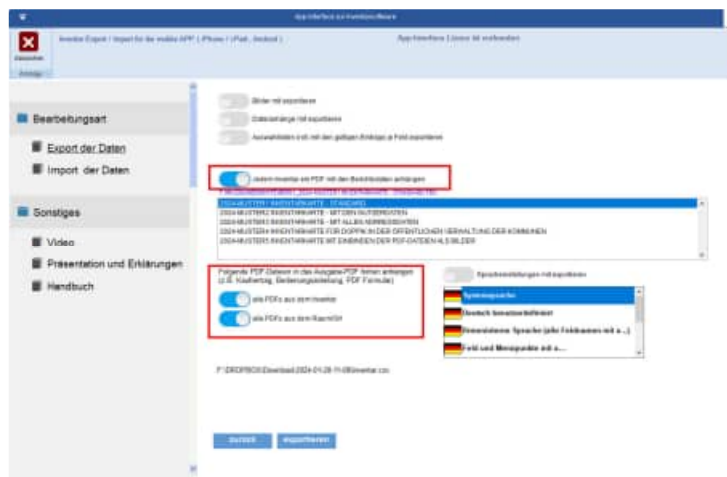
13.13 APP-Interface – PDF Dateien integrieren

In das PDF, das Sie beim Export in die APP übertragen, können Sie auch ein ausfüllbares Formular oder die Rechnung oder die Bedienungsanleitung vom Inventar anhängen.

Mit dieser Funktion können Sie papierlos alle Informationen an die APP senden. Ebenso kann das PDF Formular übertragen werden.

Sie können folgende Optionen aktivieren, um ein PDF an das Ausgabe-PDF zu integrieren:

- alle PDFs aus dem Inventar
- alle PDFs aus dem Raum/Ort



Das Ergebnis ist ein kombiniertes PDF Einzeldruck + PDFs

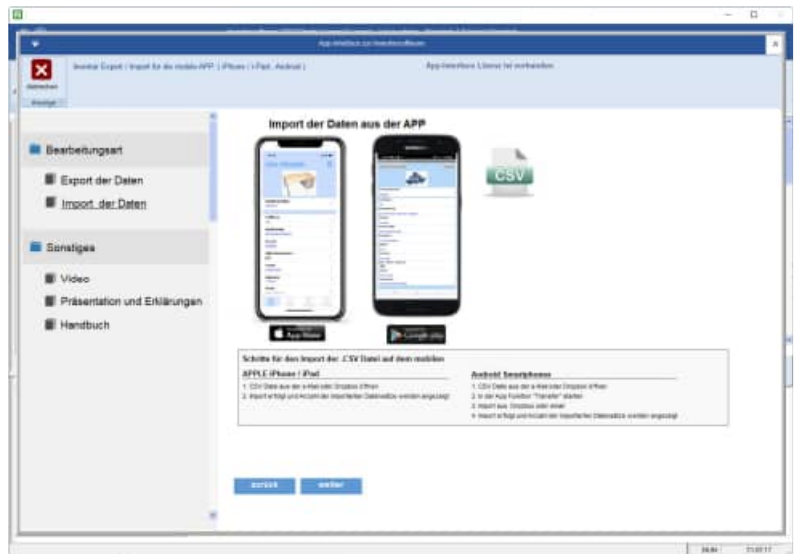
Sowohl das Layout aus dem Einzeldruck mit allen Daten aus dem Inventar und dem Raum/Ort, als auch die Bedienungsanleitung, Kaufvertrag, Angebot, etc werden dann als ein PDF an die APP übertragen.

So haben Sie alles mobil zusammen, um papierlos zu arbeiten.

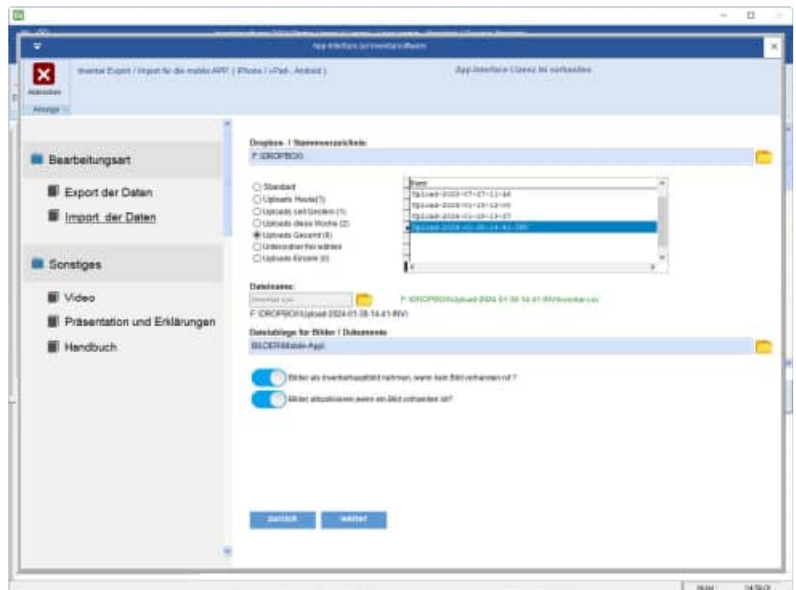


13.14 Datenimport über das im APP-Interface

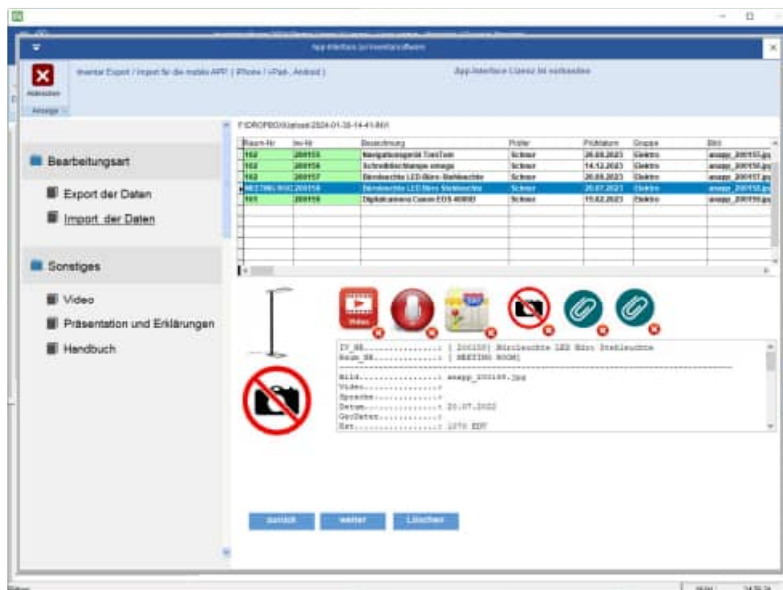
Aktivieren Sie die der Hauptmaske für dieses Zusatzmodul „Import der Daten“ und gehe Sie auf den Button "WEITER".



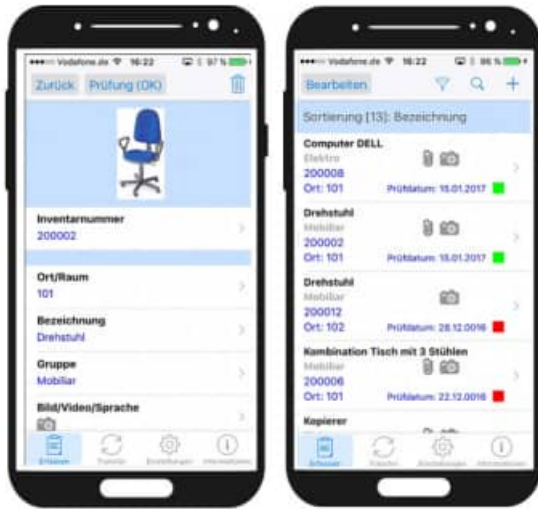
Bestimmen Sie bitte das Verzeichnis, indem sich die Daten aus dem iPhone oder Android Smartphone befinden. Die Bilder, Videos und Sprachaufnahmen müssen sich im selben Verzeichnis befinden.



Es erscheint eine Liste der zu importieren Daten.



13.15 APP-Interface - Mobile APP Barcode Scanner iPhone 14 oder iPhone 15



Apple hat die die Naheinstellgrenze der Hauptkamera verändert.

Dadurch ergab sich ein Problem beim Scannen von Barcode-Etiketten.

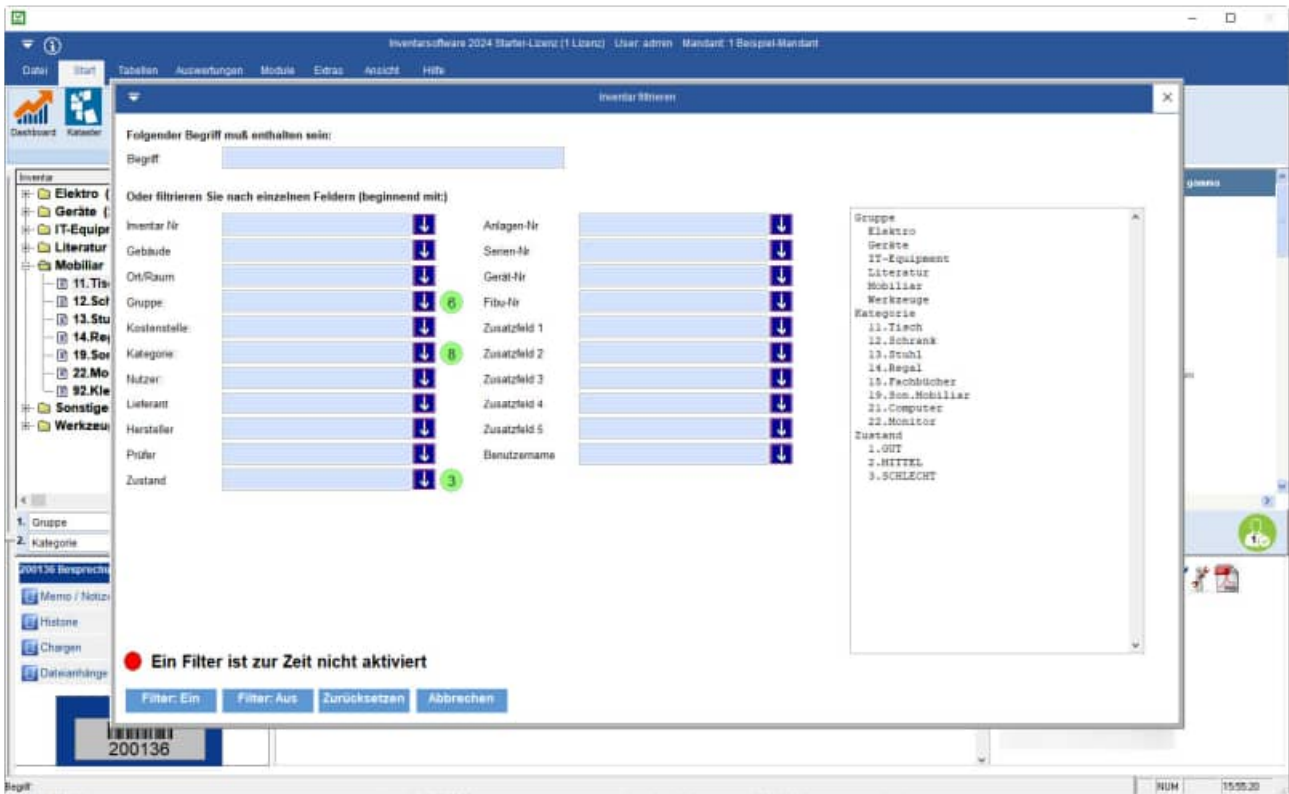
Dies betrifft die Modelle iPhone 14 und iPhone 15 (jeweils nur die Pro-Modelle)

Hier hat Apple die Naheinstellgrenze der Hauptkamera verändert, so dass es vorkommen kann, dass die Kamera den Barcode nicht scharf stellt und somit nicht erkennt.

Bei der Android-APP gibt es dieses Problem nicht.

Wir haben bei den Apple-Apps eine neue Kamera-Softwarekomponente verwendet, welche die Kamera scharf stellen kann.

13.16 Inventar filtern



Die Maske zum Filtern für die Inventargüter wurde neu gestaltet.

13.17 Tabelle Historie Felder geändert

Feld RepWoOrt von 10 Zeichen auf 20 Zeichen vergrößert

Feld RepName von 10 Zeichen auf 20 Zeichen vergrößert

RepWoOrt	C	20	Reparaturort
RepName	C	20	Name der Reparatur

13.18 Sonstige Änderungen

Tasten für die Eingabe bei einem Datum

Bei einem Datumsfeld können Tastenbefehle genutzt werden.

Tasten für die Eingabe:

- k = Kalender öffnen
- a = aktuelles Datum
- + = einen Tag vor
- - = einen Tag zurück

Datum:	07.02.2024	 Mi
Kaufdatum:	16.01.2022	 So
Prüfdatum / Inventur:	22.01.2023	 So

Kalender

Der Kalender für die Auswahl für ein Datum wurde vergrößert.



13.19 Neue Felder

Tabelle Mandant

V2024	C	5	Version
-------	---	---	---------

Tabelle Historie Felder geändert

- Feld **RepWoOrt** von 10 Zeichen auf 20 Zeichen vergrößert
- Feld **RepName** von 10 Zeichen auf 20 Zeichen vergrößert

RepWoOrt	C	20	Reparaturort
RepName	C	20	Name der Reparatur

Neue Tabelle eMail.dbf (bei Events per eMail informieren)

Feld	Typ	Länge	Beschreibung
E-MailID	C	10	Identifikation-Nr für den Datensatz
Email	C	60	eMail
FremdID	C	10	FremdID aus anderer Tabelle
Event	C	20	Event
Aend_Stamp	T	8	TimeStamp